

KYNŠPERŠTÍ POŘADATELÉ VE SPOLUPRÁCI S MĚSTEM A TJ. SLAVOJEM
ZVOU VŠECHNY ZÁJEMCE NA

38. ročník

AUTOMOBILOVÉ SOUTĚŽE
V KYNŠPERKU NAD OHŘÍ

BOTAS

19. září 2020 v 8.00 hod.



uzávěrka přihlášek je do 13. září 2020
přihlášky k vyzvednutí:
Koruna, Bílá Labuť, Kašna, Skleník

Vydává město Kynšperk nad Ohří, Jana A. Komenského 221/13, 357 51 Kynšperk nad Ohří,
IČO: 00259454, Ročník XXI, číslo 5. Vyšlo 1. 5. 2020. Měsíčník. Náklad 800 ks. Zdarma.

Registrace: Ministerstvo kultury ČR E 12609 • Adresa redakce: Infocentrum
v Panském domě Maxima Gorkého 1, 357 51 Kynšperk nad Ohří • E-mail: zpravodaj@mkskynšperk.cz

• Redakční rada: Ing. Tomáš Svoboda, p. Štěpánka Hendrychová, p. Jana Tomsová,
Mgr. Štěpánka Neubergová, Ing. Petr Kučera • Příjem inzerce: tel.: 602 314 241 nebo e-mail
zpravodaj@mkskynšperk.cz • Uzávěrka červnového čísla je dne 20. 5. 2020.

Za obsah příspěvků ručí autoři. Názory redakce se nemusí vždy shodovat s názory přispěvatelů.

Redakce: Lenka Bilinčuková, tel.: 602 314 241 • Tisk: AZUS Březová, s. r. o. tel.: 352 605 508

KYNŠPERSKÝ

zpravodaj



● 05/20 ● KVĚTEN 2020 ● ZDARMA



- Z města
- Jubilanti
- Policie
- Knihovna
- Bloodpad

- Kultura
- Zajímavosti



MIMOŘÁDNÁ SLUŽBA PRO OBČANY MĚSTA

SLUŽBA JE URČENA:

SENIORŮ 65+
OSOBY SE SNÍŽENOU IMUNITOU
OSOBY V KARANTÉNĚ BEZ MOŽNOSTI ZÁSOBOVÁNÍ

ZAJISTÍME:



**NÁKUP ZÁKLADNÍCH
POTRAVIN A DROGERIE**



**VYZVEDNUTÍ
A NÁKUP LÉKŮ**

OBJEDNÁVKY:

Pondělí–Pátek

8.00–11.00

352 350 452

marketa.murinova@kynsperk.cz

ROZVOZ:

Pondělí–Pátek

12.00–14.00

Kynšperští jubilanti

Vedení města gratuluje občanům, kteří v měsíci dubnu 2020 oslavili významné životní výročí:

paní Edita Zlatníková (80 let)
paní Venuše Smržová (85 let)
paní Vasilina Effinovičová (80 let)
pan Antonín Vondra (80 let)
paní Jana Bočková (80 let)

paní Daniela Repíková (85 let)
a paní Jiřina Nekvapilová (85 let).

Milí jubilanti, přejeme Vám ještě dlouhá a spokojená léta, prožítá ve zdraví a osobní pohodě.

kancelář starosty

**Vážení občané,
s ohledem na aktuální dění v rámci krizových opatření vlády informujeme o tom, že až do zklidnění celé situace jsou pozastaveny návštěvy u občanů města k jejich životnímu jubileu, konání Dne se starostou a místostarosty a je také odloženo vítání občánků.**

Kancelář starosty

Blahopřání

„Dne 25.5.2020 oslaví pan Stanislav Bednář významné životní jubileum 90 let, všechno nejlepší a hodně zdraví přeje celá rodina.“



Vzpomínka

Dne 2.5. uplyne již 5 let, kdy nás v pouhých 41 letech, navždy opustil syn, táta, strejda a dobrý kamarád Jára Müller. Děkujeme všem, kteří na něj s láskou vzpomínají.



Křižovatka před ZUŠ

Město Kynšperk nad Ohří uzavřelo dne 14.04.2020 smlouvu o dílo na dodávku stavebních prací na akci „Stavební úpravy křižovatky Sokolovská - Truhlářská, Kynšperk nad Ohří“, dodavatelem stavebních prací je společnost Druhá severočeská stavební společnost spol. s r.o., IČO 44223242, se sídlem č.p. 300, 431 63 za celkovou cenu 1 660 327,99 Kč bez DPH tj. 2 008 996,86 Kč včetně DPH.

Zhotovitel byl vybrán na základě veřejné soutěže, které se zúčastnilo 6 uchazečů, podmínky výběru byla cena, délka realizace a délka záruční doby.

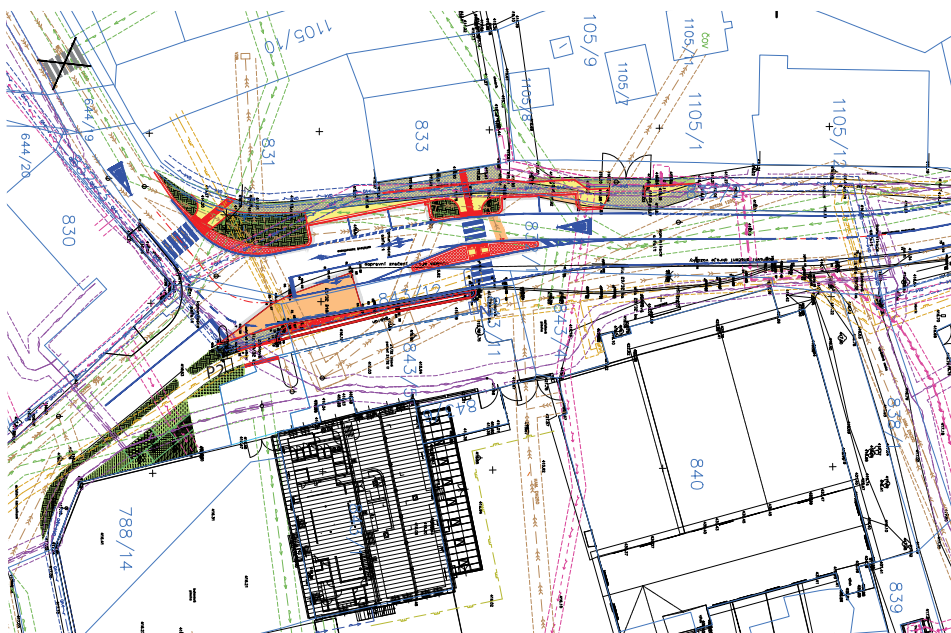
Dokončením stavby získá město po letech diskusí s vlastníkem Kynšperského pivovaru kultivovaný a zejména bezpečný příjezd do města.

Předmětem díla je dokončení úprav silnice, oprava chodníku před ZUŠ až k silničnímu

mostu přes řeku Ohří, vybudování podélných parkovacích stání před ZUŠ, odbočovací pruhů směrem k sídlišti U Pivovaru, vybudování středového ostrůvku u přechodu pro chodce a vodičích linií pro slabozraké a nevidomé včetně úpravy srpovité krajnice v křižovatce. Realizace bude probíhat v měsících srpen až říjen a celková doba výstavby by neměla překročit 60 dnů.

Provoz na komunikaci bude řešen převedením vždy do jednoho pruhu. O zahájení prací a dopravních omezeních budete průběžně informováni dopravním značením.

**Majetkový odbor
MěÚ Kynšperk nad Ohří**



Preventivní rady – senioři – aktualizováno

Obava z celosvětově rozšířené nákazy COVID – 19, která zasáhla také Českou republiku, dopadá v této době i na jednu z nejohroženějších skupin obyvatel – seniory.

Ti jsou tak v současné době mnohdy nuceni zejména využít cizí pomoci. Tou může být pomoc od blízké osoby, souseda, ale také od různých dobrovolnických organizací, které se do pomoci seniorů aktivně zapojují.

Bohužel ne každý, na koho se obrátíte s žádostí o pomoc, ji poskytuje v dobrém úmyslu. O to více je potřeba, aby v současné době byli také senioři dostatečně informováni, aby více mysleli na své bezpečí a nenechali se zbytečně okrást.

Pokud senior potřebuje pomoc a je to jen trochu možné, doporučujeme obrátit se na známé osoby. Těmi mohou být blízcí příbuzní, rodina, dobří známí, ale i sousedé, kterým senior důvěřuje.

V případě, že musíte využít službu z řad dobrovolníků, měli byste být obezřetní!

Pokud se jedná o organizace zřízené příslušnou městskou částí, nebo neziskovou organizací, požadujte předložení průkazu o tom, že se skutečně jedná o zaměstnance takové organizace. Nebojte se vyžádat si telefonní kontakt, na kterém si můžete danou osobu ověřit. Aby nedocházelo k zneužívání poskytovaných služeb, mohou dobrovolníci vyžadovat předložení dokladu totožnosti. Postačí jim tento do-

klad pouze ukázat, nedávejte ho z ruky a mějte ho vždy na očích!

Pokud potřebujete pomoc, neobracejte se na neznámé lidi. Snažte se vyhledat oficiálně zřízené krizové linky pro seniory.

Vždy mějte předem připravený seznam věcí, které potřebujete nakoupit a pokud možno i přesnou finanční hotovost.

Nikdy nepůjčujte svou platební kartu.

Při převzetí nákupu nepouštějte cizí osoby do bytu, k tomu využijte společné prostory domů, u rodinných domů využijte možnosti předání nákupu přes plot.

Pokud jste na ulici osloveni cizí osobou s nabídkou pomoci, slušně odmítněte. V případě, že potřebujete pomoc, sami oslovte prověřenou organizaci.

Zároveň upozorňujeme, že v současné době neprobíhá žádná veřejná sbírka, která by se zaměřovala na výběr peněz v souvislosti s opatřeními proti COVID – 19. Veškeré vyhlášené veřejné sbírky si můžete ověřit na oficiální internetové stránce Ministerstva vnitra České republiky <https://aplikace.mvcr.cz/seznam-verejnych-sbirek/>.

V případě podezření, že jste se setkali s podvodníkem, neprodleně kontaktujte Policii České republiky na tísňové lince 158.



75. výročí osvobození a konce 2. světové války - cesta svobody z pláží Normandie do Kynšperka nad Ohří

1. pěší divize americké armády /velká červená jednička/ se 6. června 1944 v rámci operace Overlord /Den D/ vylodila na nejkrvavější pláži Omaha v oblasti Caumont v Normandii. Pěší pluky zde narazili na odhodlaný německý odpor, ale nakonec prorazily. 16. pěší pluk postupoval na čele a 10. června dosáhl silnice mezi Bayeux a Saint-Lô. Tím začala její cesta Francií a částečně i Belgií, která skončila osvobozením části západních Čech v oblasti Chebska a Sokolovska.

Když 16. prosince začala německá ofenzíva v Ardenách, byla divize urychleně přesunuta na jih do Belgie k Malmédám. Vyčistila oblast jižně od Eupenu, odrazila několik německých útoků v oblasti u obcí Bütgenbach a Faymonville a několik dní se účastnila bojů na elsenbornském hřebeni. Po několika dnech přešli Američané do protútoků a 1. pěší divize 15. ledna 1945 dobyla Steinbach, čímž otevřela 7.

obrněné divizi cestu na St. Vith. U Schoppenu narazila na tuhý německý odpor, ale po čase ho překonala a pokračovala k Západnímu valu.

V únoru byla divize přesunuta zpět do Rouru a 25. února 1945 zahájila u Kreuzau výpad na východ. Překročila celkem snadno řeku a rychle postupovala dál. 7. března dorazila k Bonnu, který po dvou dnech obsadila. V polovině měsíce překročila divize u Remagenu řeku Rýn /film Most u Remagenu, natočený u Davle, kousek od Prahy/.

30. dubna 1945 byla divize přesunuta k československé hranici. 2. května podnikla omezený útok, jehož účelem bylo vylepšení pozic. 6. května následoval větší útok směrem na Karlovy Vary.

7. května se divize zastavila v oblasti Kynšperka nad Ohří.

Pavel Benda



Pálení čarodějnic 2020

Letos nám to nevyšlo, ale všichni se těšíme na příští rok.

Hasiči Kynšperk nad Ohří



Mateřská škola Kynšperk nad Ohří U Pivovaru 367



ZÁPIS 2020/2021

**se uskuteční 5. května 2020
od 10.00 hodin do 15.00 hodin v mateřské škole.**

Těšíme se na vás, holčičky a kluci!

Milena Valešová, ředitelka, Milena Becková, uč., Alena Kociánová, uč.,
Ivana Vebrová, uč., Mgr. Martina Trnková, uč.

Přihlášku, evidenční list (k zápisu, prosím, přineste tiskopisy vyplněné, potvrzené)
vyzvedněte si v mateřské škole dne 14.4., 15.4. nebo 16.4. 2020 od 15.00 do 16.00 hodin.

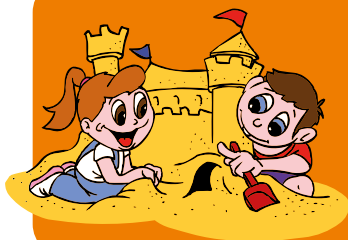
Termín zveřejnění výsledků zápisu - 11. 5. 2020 ve vývěsní skříňce u vchodu do MŠ.

U zápisu předložte – rodný list dítěte, doklad o trvalém pobytu – OP. Cizinci
předkládají cestovní pas dítěte s doložením dlouhodobého trvalého pobytu dítěte.

Podmínky pro přijetí dítěte:

1. Dítě v posledním roce před vstupem do ZŠ (povinné předškolní vzdělávání)
2. Trvalé bydliště v Kynšperku nad Ohří
3. Dítě, které dovrší k 31.8.20 věku 3.let-s upřednostněním starších dětí podle data narození
4. Dítě, mladší 3.let v případě volné kapacity mateřské školy
5. Jestliže budou volná místa v mateřské škole, budou přijímány i děti zákonných zástupců, kteří v Kynšperku nad Ohří nemají trvalé bydliště .

MATEŘSKÁ ŠKOLA KYNŠPERK, ZAHRADNÍ 385,
PŘÍSPĚVKOVÁ ORGANIZACE



ZÁPIS

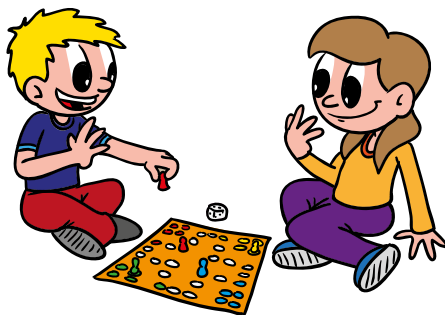
DO MATEŘSKÉ ŠKOLY



KDY: 6. května 2020
V KOLIK: 9:00 - 11:30 / 12:30 - 15:30 hodin
KDE: v budově MŠ v Zahradní ulici
 v „srdíčkové třídě“

BLIŽŠÍ INFORMACE:

- do mateřské školy jsou přijímány děti zpravidla od 3 let
- musí být způsobilé účastnit se vzdělávací činnosti
- musí být přiměřeně samostatné
- zápis do MŠ provádí ředitelka školy podle stanovených kritérií MŠ



DÍTĚ DO MATEŘSKÉ ŠKOLY SE PŘIJÍMÁ NA ZÁKLADĚ:

- žádosti rodičů
 - evidenčního listu dítěte
- (žádost i evidenční list lze vyzvednout v MŠ od 6. 4. 2020)

POTŘEBNÉ DOKUMENTY K ZÁPISU:

- občanský průkaz
 - rodný list dítěte
 - kartička zdravotního pojištění
- (na základě těchto dokumentů ředitelka školy vydá rozhodnutí o přijetí dítěte do MŠ dne 20. 5. 2020)

Desinfekce

V rámci opatření před šířením koronaviru provádí Správa majetku Kynšperk nad Ohří spol. s r. o. plošnou preventivní desinfekci. Desinfekce se provádí aerosolovým postřikem bezchlorovou desinfekcí s neutrálním PH, bez barvy, bez zápachu. Na základě žádosti společenství vlastníků jednotek se desinfikují společné prostory, vestibuly, schodiště, zábradlí a výtahy. Pravidelně je desinfikováno celé město, především plochy před obchody, poštou, městským úřadem a dalšími místy s větším výskytem osob. Dále byl zaměstnanci SM desinfikován celý objekt sociálních služeb v Kynšperku nad Ohří.

DESINFEKČNÍ POSTŘÍK SE BUDE PRAVIDELNĚ OBNOVOVAT.



Krajská hospodářská komora Karlovarského kraje nabízí pomoc podnikatelům

Aktuální informace o veškerých opatřeních a formách podpory pro podnikatele v souvislosti s epidemií koronaviru naleznete na webu www.khkkk.cz a [facebooku KHK KK](https://www.facebook.com/KHK_KK). Můžete se na nás obrátit s jakýmkoliv dotazem. Připravujeme také online semináře, jak žádat

o jednotlivé formy podpory. Své dotazy a podněty směrujte na email: info@khkkk.cz nebo telefon 354 426 140.

Tým KHK KK je tu pro Vás!

12. regionální veletrh fiktivních firem se konal dne 5. 2. 2020 v Městském domě kultury v Sokolově

K navázání obchodních kontaktů a obchodování se zde sešlo několik desítek firem. I když všechno vypadalo jako na skutečném veletrhu, firmy byly fiktivní. Fiktivní firmy již podvnané v MDK Sokolov nabízely adrenalinové zážitky všeho druhu, foto studio, masáže, luxusní společenské šaty, zdravý životní styl, různé druhy králíkáren, zájezdy do všech koutů světa, sportovní obuv, knihovnické služby, dobrou kávu, smoothie nebo třeba autoškolu. V rámci veletrhu se prezentovaly fiktivní firmy nejen z naší pořádající školy, ale přijeli i zástupci z Domažlic, Mariánských Lázní, Žatce, Mostu, Teplic, Chebu, Plzně a Dalovic. A opět tu byly i firmy ze slovenského města Šaľa. Jednou z nich byla Health and body academy, s.r.o., která nabízela poradenství v oblasti zdravého životního stylu a tomu odpovídajícímu stravování. V Sokolově strávili dva dny.

Na veletrhu nechyběl ani doprovodný program v podobě hudebního vystoupení našeho žáka Patrika Fila, tanečního vystoupení skupiny Glamour a prezentace truhlářské firmy M2 WOOD, která zajistila zábavu a soutěže pro žáky ze základních škol a další účastníky veletrhu. Doprovodný program byl připraven pro návštěvníky ve všech prostorách MDK – mohli se nechat nalíčit a učesat od našich žáků oboru kosmetička a kadeřnice, viděli ukázky vítězné soutěžní tabule žáků oboru číšník – servírka, reálnou ukádku flambování palačinek, mohli nakouknout do cukrového baru – který byl tentokrát ve venkovském stylu, viděli ročníkové práce – dorty žáků oboru cukrář, různé druhy chlebů a pečiva od našich pekařů, práci truhlářů a mohli si sami zkusit vyrobit u aranžérů ozdobný špendlík – tzv. placku či nazdobit perníček pod dohledem cukrářů. Nezaháleli ani učitelé odborných předmětů, kteří

doprovázeli žáky z fiktivních firem na veletrhu. Pro ně byl připraven doprovodný program. Dalším hostem byli zástupci úřadu práce, kteří pomáhali návštěvníkům veletrhu s pracovním pohovorem nanečisto. Proběhl jako již každý rok rozhovor s podnikatelskou osobností Sokolova a letos to byla pan Jaromír Fejt – jednatel M2Wood, která patří mezi top firmy v oblasti truhlářství.

Veletrh podpořil svojí osobní návštěvou pan místostarosta města Sokolov Bc. Picka spolu s vedoucí odboru školství, starosta města Kynšperk Ing. Svoboda, zástupci úřadu práce, Hospodářská komora Karlovarského kraje a mnoho dalších.

Žáci v informačním středisku poskytovali informace o veletrhu, naší škole, ale i o městě Sokolov a Karlovarském kraji. Informační centrum bylo vybaveno prospekty Karlovarského kraje a města Sokolova, což byli také největší finanční sponzoři 12. regionálního veletrhu. Všechny finanční prostředky a dárky byly použity na uskutečnění veletrhu, na odměny pro nejlepší fiktivní firmy a na rozvoj výuky fiktivních firem.

Veletrh fiktivních firem se stal nejenom prezentací práce učitelů, studijních a učňovských oborů Střední školy živnostenské Sokolov, ale také významnou akcí města Sokolova a odboru školství v Karlovarském kraji.

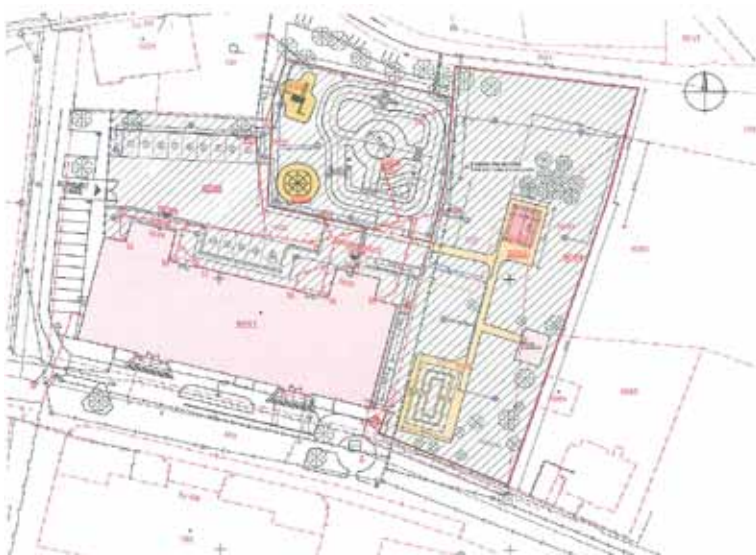


Rekonstrukce budovy školy

Součástí celkové rekonstrukce budovy školy, která je rozdělena do několika etap, je i demolice pódia a rekonstrukce dešťové kanalizace. Zároveň se odizoluje i spodní část budovy.

V dalších letech dojde k revitalizaci celé plochy s vybudováním dopravního hřiště a parkoviště.

ZŠ Kynšperk nad Ohří



Městská knihovna,

Chebská 386, Kynšperk nad Ohří
Kontakt: 352 68 278,
e-mail: knihovna@mkskynšperk.cz
http://mk.mkskynšperk.cz

Novinky pro dospělé:

Haig, M. – Vězeň času; Šabach, P. – Pánská jízda; Jindra, J. – Naplněná prorocství; Faludi, S. – Temná komora

Historie:

Bauer, J. – O trůn i o život; Dvořák, O. – Srdce v kleci; Vlugt, S. – Půlnoční modř; Clarke, S. – Jeho veličenstvo Bertie; Peak, E. – Rodový slib; Hawdon, L. – Jákobovy barvy; Kinghorn, J. – Ozvěna soumraku

Detektivky a thrillery:

Hrašková, E. a Ježovičová, K. – Sestra; Ekbergová, A. – Ztracená; Bulter, J. L. – Právem moje; Stalo se! – Dobrý důvod k vraždě; Jedním dechem – Andělíček se spálenými křídly

Romány pro ženy:

Ondriová, I. – Vůně nebe; Doyle, C. – Inferno; Doyle, C. – Mafiosa; Doyle, C. – Vendeta; Viewegh, M. – Sedm svateb a jeden rozvod; Tučková, K. – O čem ženy mlčí

Naučná literatura:

Vokolek, V. – Neznámé Čechy – Posvátná místa středních Čech I. a II. díl.
Vokolek, V. – Neznámé Čechy 3 – Posvátná místa severozápadních Čech
Vokolek, V. – Neznámé Čechy 4 – Posvátná místa jihovýchodních Čech
Vokolek, V. – Neznámé Čechy 5 – Posvátná místa severovýchodních Čech
Vokolek, V. – Neznámé Čechy 6 – Posvátná místa východních Čech

Vokolek, V. – Neznámé Čechy 7 – Posvátná místa jihozápadních Čech

Heronová, E. – Poledne u Tiffanyho; Sullivan, R. – Stalinova dcera; Rubin, L. B. – Muž s nádherným hlasem

Čtení pro děti a mládež:

Sáenz, A. B. – Aristoteles a Dante odhalují záhady vesmíru; Oliverová, L. – Zmizelé dívky; Margilová, I. a Schlüter, A. – Dvojčata aneb chaos na druhou; Gecková, I. – Florentýna a kouzelná kniha; Kalivodová, M. – Medový medvídek; Hejrovská, Eberlová, M. – Tajemství zahrádky; Vrábková, H. – O Haffíkovi, statečném pejskovi; Molavcová, J. – Jitík sportovcem; Procházka, L. – Fridolín a kouzelný Bambola; Franková, A. – Deník Anny Frankové; Scott, W. – Ivanhoe; Jirásek, A. – Staré pověsti české (převyprávěla Marie Formáčková); Verne, J. – Tajuplný ostrov (Dvojazyčné čtení, Č-A); Melville, H. – Moby Dick (Dvojazyčné čtení, Č-A)

Těšíme se na shledanou – knihovnice.



Jak správně třídit plasty?

32,4 kilogramu – tolik plastu vytřídí v průměru jedna česká domácnost za 365 dní. A co všechno vlastně do této skupiny patří? Seznam je poměrně rozsáhlý – od svačinových sáčků, igelitek a PET lahví až po plastové hračky.

Historie plastů jako materiálu není delší než dvě stě let. Plast je materiál, který se uplatňuje téměř ve všech oblastech lidské činnosti - v mnoha ohledech je už jen stěží nahraditelný a jeho spotřeba neustále roste. V ČR se třídí do žlutých kontejnerů či pytlů na separovaný odpad. Do nich můžeme vytřídít svačinové sáčky, fólie, igelitové tašky, PET lahve, kelímky, krabičky, pěnový polystyren a další druhy plastů. Co vše můžeme do žlutého kontejneru vyhodit, nám napoví samolepka, která je na každé nádobě na třídění odpadu. Hlavně u „petek“ nebo kelímků bychom měli před vhozením do kontejneru minimalizovat jejich objem sešlápnutím nebo zmáčknutím. Do tříděného plastu rozhodně nepatří masné nebo jinak znečištěné obaly, ani celofán.

Takto vytříděný plast putuje na dotřídňovací linku, kde se ručně dotřídí. Pracovníci ho na třídícím páse rozdělí podle druhů na základní skupiny (PET lahve, duté plasty, fólie, polystyren a směsný plast) a vyberou z něj případné nečistoty. PET lahve se přitom ještě rozdělují podle barev. Takto roztríděný plast se slisuje do balíků a odváží k dalšímu zpracování. U zpracovatelů se dále drtí, pere a upravuje na požadovanou surovinu pro výrobu finálních produktů.

Proč recyklovat plast?

Plasty se vyrábějí z ropy. A jak jistě všichni víme, zásoby této suroviny, stejně jako dalších přírodních zdrojů, jsou omezené. Třídění a recyklace plastů je tedy rozhodně na místě.

Nejčastěji z vytříděných plastů vzniká tzv. regranulát, který má podobu malých peciček a je již vstupní surovinou pro výrobu nových plastových výrobků. Na regranulát se zpracovávají hlavně fólie a obaly od potravin. Recyklované plasty najdete ve většině nových plastových výrobků. Pěnový polystyren se zpracovává do izolačních tvárnic a tepelných izolací. Ze směsných plastů se pak vyrábějí například ploty, zatravnovací dlažba, zahradní kompostéry nebo protihlukové zábrany. Z vytříděných PET lahví se vyrábějí nové PET lahve nebo technická a textilní vlákna, která se pak používají pro výrobu koberců nebo oděvů. Například z pouhých 50 PET lahví lze vyrobit jednu fleecovou bundu.

Tříděním a recyklací plastů šetříme energii i neobnovitelné přírodní zdroje – konkrétně ropu. Ročně pak díky třídění a recyklaci obalových odpadů společně ušetříme 29 km² přírody.

V našem městě můžete plasty třídit do 43 žlutých kontejnerů. Za rok 2019 jsme takto společně vytřídili 29,86 tun plastů. Provedeme-li přepočít na obyvatele je to tedy cca 5,97 kg/os. V kontextu v úvodu sděleného průměrného vytříděného množství 32,4 kg na domácnost v ČR máme co dohánět. Pojďme to zlepšit...

DO ŽLUTÉHO KONTEJNERU PATŘÍ	DO ŽLUTÉHO KONTEJNERU NEPATŘÍ
fólie, igelitové sáčky, plastové tašky	obaly se zbytky jídla nebo čistících prostředků
sešlápnuté PET lahve, kelímky od jogurtů	molitan
nádoby od kosmetiky a čistících prostředků	podlahové krytiny, novodurové trubky, PVC
obaly od CD, polystyren (menší kusy)	

Jak nakládat s odpadem v době koronavirové pandemie

Ministerstvo životního prostředí

► DOMÁCNOSTI S NENAKAŽENÝMI OSOBAMI BEZ NAŘÍZENÝCH KARANTÉNNÍCH OPATŘENÍ:

- Nakládáte s komunálním odpadem jako obvykle.
- Třídíte jako obvykle do barevných kontejnerů (pytlů).
- Směsný komunální odpad odkládáte do černých kontejnerů (na místa k tomu určená).
- Jednorázové ochranné pomůcky (roušky/respirační rukavice) můžete po použití odkládat do směsného komunálního odpadu. Vždy je ale předtím vložte do plastového obalu a následně ještě do dalšího plastového obalu, který pevně zavážete.
- Nikdy nedávajte zavázané pytle mimo černé kontejnery. Chráníte tak zdraví „popelářů“.
- Před a po manipulaci s odpady si pokaždé umyjte pečlivě ruce mýdlem a teplou vodou nebo použijte dezinfekční gel.
- Buďte ohleduplní.

► DOMÁCNOSTI S MINIMÁLNĚ JEDNOU OSOBOU V POVINNĚ NAŘÍZENÉ KARANTÉNĚ:

- Odpady netřídíte.
- Veškerý odpad (včetně roušek, respirátorů, rukavic a kapsníků) od osob v karanténě, u kterých není prokázáno onemocnění COVID-19, ukládáte do plastového pytle na odpady.
- Plastové pytle by měly mít minimální tloušťku 0,2 mm. Po naplnění (nejpozději však do 24 hodin) pytel pevně zavážete a na povrchu ošetřete dezinfekčním prostředkem.
- Jsou-li použity pytle z tenčího materiálu, je nutné je ještě do druhého pytle a zavážete.
- Povrch vnějšího pytle ošetřete dezinfekčním prostředkem a zavázaný pytel až pak dejte do černého kontejneru na směsný komunální odpad.
- Nikdy nenechávejte odpad mimo sběrnou nádobu. Chráníte tak zdraví „popelářů“.
- Před a po manipulaci s odpady si pokaždé pečlivě umyjte ruce mýdlem a teplou vodou nebo použijte dezinfekční gel.
- Buďte ohleduplní.

► DOMÁCNOSTI S POTVRZENOU NÁKAZOU NEMOCÍ COVID-19:

- Odpady netřídíte.
- Veškerý odpad (včetně roušek, respirátorů, rukavic a kapsníků) od osob s prokázaným onemocněním COVID-19 ukládáte do plastového pytle na odpady.
- Plastové pytle by měly mít minimální tloušťku 0,2 mm. Po naplnění (nejpozději však do 24 hodin) pytel pevně zavážete a na povrchu ošetřete dezinfekčním prostředkem.
- Jsou-li použity pytle z tenčího materiálu, je třeba takové obaly zdvojit. Plastový pytel proto vložte ještě do druhého pytle a zavážete.
- Povrch vnějšího pytle ošetřete dezinfekčním prostředkem a zavázaný pytel až pak dejte do černého kontejneru na směsný komunální odpad.
- Nikdy nenechávejte odpad mimo sběrnou nádobu. Chráníte tak zdraví „popelářů“.
- Buďte ohleduplní.
- Před a po manipulaci s odpady si pokaždé pečlivě umyjte ruce mýdlem a teplou vodou nebo použijte dezinfekční gel.
- Ukládání odpadu do sběrné nádoby, svoz odpadu a jeho konečné odstranění by však mělo vycházet z lokálních možností bezpečného odstraňování směsného komunálního odpadu a minimalizace rizika pro pracovníky, kteří nakládají s odpady, ale i rizika pro ostatní občany.

► OBCE V KARANTÉNĚ:

- V územích nebo obcích, kde byla v důsledku výskytu onemocnění COVID-19 vyhlášena karanténa, je nutné přijmout opatření na základě zhodnocení rizik pro pracovníky svozových firem i obyvatel.
- Specifická opatření pro tyto případy by měl stanovit místní příslušný úřad po konzultaci s orgánem ochrany veřejného zdraví (OOVZ) a svozovými firmami.

Důležité upozornění:

Pokud jste vytřídili nepotřebný materiál určený na sběrný dvůr, s jeho odnosem či odvozem vyčkejte až do ukončení nouzového stavu a zákazu volného pohybu osob!



Výroční členská schůze SPCCH

Rok se s rokem sešel a 12. února 2020 se uskutečnila výroční členská schůze naší organizace. I přes choroby z nachlazení se dostavilo 75 členů, tj. 55 %.

Mezi hosty jsme přivítali zástupce města – starostu ing. Svobodu a místostarostu p. M. Matouška. Za okresní organizaci se zúčastnila paní Sedláčková.

V roce 2019 vystoupilo nebo zemřelo 7 členů, do organizace vstoupilo 17 nových členů.

Zhodnotili jsme činnost naší organizace a byli jsme rádi, že se akcí zúčastnilo hodně lidí. Akcí bylo v roce 2019 hodně, informovali jsme o nich ve Zpravodaji. Jen namátkou – VČS, oslava MDŽ, výlet do Horšovského Týna, dvě přednášky Mgr. Fréharové, pěší výlet do Cha-

teau v Kamenném Dvoře, vánoční besídka, příprava občerstvení pro seniory z Himmelkroonu, cvičení a řadu dalších.

Pan starosta nám poděkoval za práci, přislíbil i nadále podporu organizaci. Též zajistil 100 karet I.C.E s obálkami, o které byl velký zájem. Paní Sedláčková hovořila o rekondičním pobytu – v loňském roce se postupně odhlásili všichni přihlášení. Vyjádřila politování a též vyčíslila cenu jednoho pobytu.

Paní Jandíková poté ukončila schůzi a pozvala všechny přítomné na promítání fotografií Kynšperka po roce 1945.

Mgr. Hana Fogatošová

Promítání fotografií Kynšperka po roce 1945

2. 3. 2020 pořádala ZO SPCCH v Kynšperku promítání fotografií. V aule základní školy se sešlo téměř 70 zájemců, aby si zavzpomínali na své dětství. Někteří zde bydleli od roku 1945, další se přistěhovali s rodiči v letech následujících. No a pak zde byli již potomci, kteří a se narodili již po válce.

Naše členka p. Mgr. Eva Fréharová byla opětně perfektně připravena a pokládala záludné

otázky, které většina správně odpověděla. Každou chvíli se ze sálu ozývalo: „Jé, to je pan ten a ten či paní ta a ta, ti bydleli tady. Hele a to je moje mamka, táta či někdo z příbuzných“. 90 minut uteklo jako voda a my se těšíme na podzim, kdy se opětně sejdem nad fotografiemi. Paní Fréharové moc děkujeme.

Za všechny zúčastněné:

Mgr. Hana Fogatošová

Oslava MDŽ ZO SPCCH

Všichni jsme se těšili, že se sejdem a pobavíme se na oslavě MDŽ. Jenže osud zasáhl jinak. V letošním roce celostátní organizace SPCCH oslavuje 30 let od svého založení. Proto jsme měli připravené Pamětní listy s kytičkou alespoň pro některé z nás. K tomu bohužel již nedošlo, ale operativně jsme si rozdělili úlohy a obešli jsme oceněné: pp. Zlatníková, Kadlecová, Petrášová, Lapcová, Hurdichová, Peter, Fréharová, Cibulková Krista, Vondrušková,

Domabylová, Bláhová, Peterová, Studeničová, Gregorová Rozálie, Kutíšová, organizace – Město Kynšperk, ZŠ Kynšperk, MŠ Zahradní, MŠ U Pivovaru, ZUŠ Kynšperk, MKS Kynšperk a předali jsme jim Pamětní list společně s malou květinou.

Doufáme, že se na podzim opětně v plném zdraví sejdem a alespoň něco doženeme, co jsme na jaře nemohli uskutečnit.

Mgr. Hana Fogatošová





MINISTERSTVO PRÁCE
A SOCIÁLNÍCH VĚCÍ

ZŮSTAŇTE V BEZPEČÍ DOMOVA

INFORMACE PRO SENIORY OHLEDNĚ KORONAVIRU

- **Vláda schválila doporučení pro osoby starší 70 let**, aby po dobu trvání nouzového stavu **nevycházely mimo svá obydlí**. Co to pro mě znamená? **Nejedná se o zákaz**, ale o doporučení, proto zvažte, zda opravdu musíte z domova vycházet. Je to v zájmu vašeho zdraví.
- **Pokud ze závažných důvodů opravdu opustíte domov, musíte si dle nařízení vlády zakrýt ústa a nos rouškou**, jestliže ji máte. Pokud ne, **stačí použít šátek nebo šál**. S nikým po cestě nehovořte, snažte se od ostatních osob udržovat odstup alespoň 2 m. Pokud budete nuceni stát ve frontě, požádejte ostatní stojící, zda by vám jako seniorovi nemohli dát přednost. Pokud to jen trochu jde, nejezděte veřejnou dopravou. Některá města provozují seniorská taxi.
- **Pokud si potřebujete nakoupit**, pokuste se nejdříve domluvit s blízkými nebo sousedy, zda by vám v těchto dnech nákupy nedonesli. Je také možné se obrátit na pečovatelskou službu, pokud působí ve vaší obci nebo městě. Pokud vám nevychází ani jedna z těchto možností, obraťte se přímo na váš obecní úřad (na menších obcích přímo na starostu, ve velkých městech bývají tzv. sociální oddělení nebo odbory). Jestliže musíte navštívit obchod s potravinami osobně, **využijte časy, ve**

kterých jsou obchody uzavřeny pro osoby mladší 65 let. (8:00 – 10:00, v malých obchodech bez omezení. Sledujte možné změny časů v médiích. Ve velkých městech existují také rozvážkové služby.

- V současné době jsou otevřeny tyto obchody: potraviny, lékárny, drogerie, optiky, trafiky, krmiva pro malá zvířata, galanterie, benzinové stanice a elektra.
- **Donášku teplého jídla nebo nákupu, léků a dalších potřebných věcí poskytuje většina pečovatelských služeb.** Vaši nejbližší pečovatelskou službu najdete na internetových stránkách zde: <http://iregistr.mpsv.cz/> nebo vám ji **poradí či rovnou zajistí vaše obec či město** (starosta nebo sociální odbor).
- **Potřebujete-li navštívit lékaře** s neakutní záležitostí (jste například objednáni na pravidelnou prohlídku, dochází vám nějaký lék), **domluvte se telefonicky** s lékařem, zda by mohla být vaše návštěva přesunuta na nový termín. **Potřebujete-li recept**, může vám ho lékař **zaslat prostřednictvím SMS** nebo se lze s lékařem dohodnout, kdo by recept za Vás vyzvednul.

**BEZPLATNÁ INFORMAČNÍ
LINKA 1212**

- **Necítíte-li se zdravotně dobře**, konzultujte váš stav **telefonicky s vaším lékařem**, v případě velkých zdravotních obtíží **volejte rovnou linku 112 nebo 155**. Mezi příznaky onemocnění patří zejména: teplota nad 38 °C, bolest kloubů, suchý kašel.
- **Potřebujete s něčím poradit**, obraťte se na **telefonní linku 1212**, případně i na další linky, které provozují obce, kraje nebo jiné neziskové organizace.
- **Pokud došlo k uzavření sociální služby**, do které pravidelně docházíte, **měl by vás kontaktovat jejich pracovník** a zjistit, zda nepotřebujete jinou sociální službu, případně, zda máte vše potřebné.
- **Budte v pravidelném telefonickém kontaktu se svými příbuznými**. Nebojte si říci o pomoc. Vynechte v těchto dnech návštěvy, raději si s rodinou a přáteli zavolejte.
- **Máte-li obavy o domácího mazlíčka** (pes, kočka apod.), opět nejprve kontaktujte někoho blízkého, zda by vám např. nevyvenčil psa nebo se nepostaral o vaše

domácí zvíře. Případně **je opět možné se obrátit na obec** a požádat např. dobrovolnickou pomoc. Zákaz vycházení nepatří pro venčení svého mazlíčka, nicméně pokud jdete ven, vždy mějte roušku, šátek nebo šálu.

- **Bydlíte-li v domku a máte možnost chodit na zahrádku**, tak toho využívejte, není třeba se ničeho obávat. Čerstvý vzduch vám prospěje.
- **Nebojte se odmítnout hlídání vnoučat**, je to v zájmu ochrany vašeho zdraví i zdraví vašich blízkých.
- **Vyhýbejte se místům s vyšším počtem lidí**.
- **Starejte se o své zdraví**. Dostatečně spěte. Dodržujte pitný režim. Jezte ovoce a zeleninu. Dodržujte základní hygienická pravidla.

LINKA 1212



Důležité kontakty, odkazy a zdroje informací

- Pro informovanost je dobré sledovat média, která předávají pravidelně aktuální informace.
- Ministerstvo zdravotnictví České republiky žádá všechny občany, aby linku **155 využívali výhradně v případě ohrožení života!**
- V souvislosti s koronavirem je pro všechny další případy zřízena nová celostátní **bezplatná informační linka 1212**, která slouží jako **základní informační linka a rozcestník pro občany**.
- Na této lince jsou poskytovány základní informace týkající se koronaviru a onemocnění COVID-19, které způsobuje. Na lince zodpovídají dotazy proškolení operátoři, zaměstnanci ministerstev, ale také dobrovolníci z řad veřejnosti.
- **Co dělat, když se vrátím ze země, kde je koronavirus?**
Zůstaňte doma a **telefonicky kontaktujte** svého lékaře nebo hygienickou stanici.

OSVČ

Podání přehledu za rok 2019

Přehled o příjmech a výdajích za rok 2019 mohou OSVČ podat bez sankcí až do 3. 8. 2020. Pokud OSVČ zároveň k tomuto datu uhradí i doplatek pojistného, bude mu prominuto penále, které by jinak musel platit za opožděnou platbu.

Odpuštění sociálního pojištění

OSVČ od března do srpna nebudou muset platit předepsané zálohy a v ročním vyúčtování se jim tak sníží celkové pojistné o částku odpovídající minimálním zálohám na důchodové pojištění za půl roku. Tato částka se živnostníkům zcela promine.

Jak to bude v praxi?

Živnostníci nikde nemusí o toto odpuštění platby žádat. Změna platí automaticky od března do srpna a týká se všech. Tedy živnostníků s hlavní i vedlejší výdělečnou činností.

Znamená to, že nemusím platit vůbec žádné povinné sociální odvody?

Od března do srpna živnostníci skutečně neplatí žádné povinné odvody na důchodové pojištění. Jediným odvodem bude platba nemocenského pojištění u dobrovolně pojištěných OSVČ. Rozdíly budou ve vyúčtování za celý rok 2020:

- **Odvádíte minimální zálohy?** Povinné platby na důchodové pojištění za březen až srpen máte odpuštěné v plně výši.
- **Odvádíte víc než minimální zálohy?** Od března do srpna nemusíte platit žádné zálohy. V ročním vyúčtování příští rok ale zpětně doplatíte za těchto 6 měsíců pouze rozdíl mezi minimální zálohou a skutečnou výší pojistného podle vašeho zisku za rok 2020.

Mohu se jako osoba samostatně výdělečně činná evidovat na Úřadu práce ČR?

- Aby mohla být osoba samostatně výdělečně činná vedená v evidenci na Úřadu práce ČR, je třeba přerušit nebo ukončit podnikatelskou činnost. Přerušeni nebo ukončení podnikání musí OSVČ písemně oznámit příslušné okresní správě sociálního zabezpečení.

Mají OSVČ nárok na nějaké dávky?

- Každý má možnost uplatnit si jakoukoliv žádost o některou z nepojistných sociálních dávek, a to jak o dávky státní sociální podpory (porodné, rodičovský příspěvek, příspěvek na bydlení), tak i dávky pomoci v hmotné nouzi (příspěvek na živobytí, doplatek na bydlení a mimořádná okamžitá pomoc MOP). Úřad práce postupuje vždy podle platné legislativy a posuzuje každou žádost o konkrétní dávku, či její zvýšení, individuálně. S ohledem na konkrétní situaci žadatele. Na jednotlivé dávky tedy nevzniká automatický nárok, ale vždy je třeba, aby žadatel splnil zákonem dané podmínky.

Nárok na přiznání i konečná výše nepojistných sociálních dávek vychází z aktuální příjmové a majetkové situace žadatele a z aktuální výše nákladů na bydlení. Nelze tedy předem říci, zda nárok na dávky vznikne a také se nedá předem sdělit výše dávek.

Zdroj: <https://www.mpsv.cz/web/cz/osvc-info>

Mgr. Petra Milisdörferová
Správní a sociální odbor

OŠETŘOVNÉ

Pravidla pro ošetřovné se od března a po celou dobu platnosti mimořádných opatření přijatých v souvislosti s COVID-19 mění. Rodiče mají nově nárok na ošetřovné po celou dobu, kdy budou uzavřena školská zařízení a další dětská zařízení, ale také i některé sociální služby pro hendikepované.

Nárok na ošetřovné mají rodiče dětí, které jsou mladší 13 let. Ošetřovné bude vypláceno i při péči o starší hendikepované děti navštěvující školu. Ošetřovné také dostanou lidé, kteří z důvodu uzavření zařízení některých sociálních služeb (denní stacionáře apod.) pečují o staršího hendikepovaného, který s nimi žije ve společné domácnosti.

Ošetřovné bude vypláceno zpětně k datu přijetí mimořádných opatření.

Ve chvíli, kdy tato mimořádná situace pomine, budou opět platit původní pravidla.

Podmínky pro poskytnutí ošetřovného

- Ošetřovné se zaměstnancům poskytuje na celou dobu platnosti mimořádného opatření o uzavření školních a dětských zařízení a některých sociálních služeb pro hendikepované
- Ošetřovné se bude vyplácet i v případě, že o uzavření zařízení z důvodu epidemie rozhodl sám zřizovatel
- Ošetřovné náleží rodičům s dětmi do 13 let. Posledním dnem, kdy může vzniknout nárok, je předcházející den před 13. narozeninami.
- Pokud se rodiče starají o hendikepované dítě (alespoň v I. stupni závislosti), neplatí žádná věková hranice.
- Ošetřovné získají i lidé, kteří se z důvodu uzavření zařízení sociálních služeb (denní stacionáře apod.) starají o hendikepovanou osobu (alespoň I. stupeň závislosti), se kterou žijí ve společné domácnosti. Není stanoveno věkové omezení.
- Pečující se mohou při péči o dítě nebo hendikepovanou osobu střídát vícekrát bez omezení.

Jak postupovat?

Pro školy/dětská zařízení a zařízení určená pro péči o závislé osoby:

- Zařízení vyplní formulář, který je dostupný na stránkách České správy sociálního zabezpečení. Tento formulář zařízení vyplní a podepíše (v dokumentu část A) a elektronicky (i běžným mailem) zašle pečující osobě. Zařízení je povinné tento tiskopis rodiči vydat v den, kdy o něj požádá.

Pro rodiče:

- Rodič obdrží od školského zařízení tiskopis, který vyplní a podepíše (v dokumentu část B) a předá nebo elektronicky zašle (fotka, sken formuláře) svému zaměstnavateli.

Dále je vždy potřeba po skončení kalendářního měsíce předat zaměstnavateli tiskopisy „*Výkaz péče o dítě z důvodu uzavření výchovného zařízení*“. V tomto tiskopisu vyplní dny, ve které pečoval o dítě. Nově je totiž možné, aby se pečující na ošetřovném střídali. Musí být tedy jasné, kdy byli doma s dětmi nebo hendikepovaným a kdy chodili do práce. Za tyto dny pak dostane namísto ošetřovného mzdu nebo plat. Tento výkaz předává pečující také svému zaměstnavateli. Výkaz je nutné vyplňovat každý měsíc.

Pro zaměstnavatele:

- Zaměstnavatel po doplnění dalších rozhodných skutečností předává podklady pro rozhodnutí o dávce na příslušnou okresní správu sociálního zabezpečení, která dávku vyplácí.

Na jakou částku mám nárok?

Základem pro výpočet ošetřovného je průměrný denní příjem za rozhodné období (zpravidla za 12 kalendářních měsíců před měsícem, ve kterém vznikla potřeba péče). Ten se dále podle zákona o nemocenském pojištění upravuje pomocí tří redukčních hranic, tím se získává tzv. redukovaný denní vyměřovací základ. Ošetřovné se vyplácí za kalendářní dny (od prvního dne) a činí od dubna 2020 80 % redukovaného denního vyměřovacího základu.

Příklad ošetřovného za 30 kalendářních dnů dle výše mzdy:

Hrubá mzda	Ošetřovné (80 %)
14.600 Kč	7.800 Kč
25.000 Kč	17.760 Kč
30.000 Kč	21.300 Kč

Nejčastější chyby při vyplňování tiskopisů

Pojištěnci:

Jednou z nejčastějších chyb, které se pojištěncům stávají, je neúplné vyplnění tiskopisů. Nebývá vyplněno např.:

- jméno dítěte, na které je ošetřovné žádáno;
- informace o společné domácnosti a o tom, zda je fyzické osobě vyplácena peněžitá pomoc v mateřství či rodičovský příspěvek;
- číslo účtu, na které si pojištěnec přeje dávku vyplácet;
- podpis pojištěnce (při elektronickém zasílání je třeba naskenovat vlastnoručně podepsanou žádost).

Dále bývá problém v chybném, popř. nečitelném uvedení údajů, jako jsou např.

- rodné číslo dítěte;
- číslo účtu pro výplatu dávky-v tomto údaji je třeba věnovat zvýšenou pozornost, vyplnit ho správně a čitelně;
- dny, ve kterých pojištěnec o dítě pečoval (včetně víkendů). Pozor, pokud se pojištěnec střídá v péči s druhou osobou, nesmí se dny péče u obou žadatelů překrývat.

UPOZORNĚNÍ

- Pojištěnec musí vyplnit jak tiskopis „*Žádost o ošetřovné při péči o dítě z důvodu uzavření školského/dětského zařízení*“. Tak tiskopis „*Výkaz péče o dítě z důvodu uzavření výchovného zařízení*“. Tiskopis žádosti se vyplňuje jen jednou, výkaz péče pak vždy po uplynutí kalendářního měsíce.
- Výkaz péče by neměl být vyplňován do budoucna, neboť údaje se mohou měnit.
- Pokud pojištěnec současně pečuje o dvě děti, tiskopis vyplní na jedno z nich (nepředkládají se dva výkazy péče), jelikož má nárok jen na ošetřovné na jedno dítě.

Mgr. Petra Milisdörferová
Správní a sociální odbor

Zdroj: <https://www.mpsv.cz/web/cz/osetrovne>

1

Pondělí

20. dubna

- Řemesla s provozovnou
- Farmářské trhy
- Autobazary a autosalóny
- Venkovní tréninkové aktivity profesionálních sportovců s vyloučením veřejnosti v menších skupinách za přesně definovaných podmínek (sportovci s profesionální smlouvou, vrcholoví sportovci MO – AČR a MV ČR)
- Svatby do 10 lidí za specifických hygienických podmínek

2

Pondělí

27. dubna

- Provozovny do 2 500 m² (včetně turistických informačních center), pokud nejsou v nákupních centrech nad 5 000 m² (někdy se provozoven, které budou otevřeny v dalších etapách)
- Autoškoly
- Posilovny a fitness centra bez využití zázemí (sprchy, šatny)
- Bohoslužby do 15 osob za přesně definovaných podmínek
- Knihovny
- Zoologické, botanické a dendrologické zahrady (venkovní prostory)

3

Pondělí

11. května

- Všechny provozovny v nákupních centrech *
- Provozovny nad 2 500 m², které nejsou v nákupních centrech
- Restaurace, hospody, bufety, kavárny, vinotéky, pivotéky s prodejem přes výdejní okénko a v rámci venkovních (letních) zahradek
- Holičství a kadeřnictví, pedikúry, manikúry, solária, kosmetické, masérské, regenerační nebo rekondiční služby
- Muzea, galerie a výstavní síně
- Zámky, hrady, skanzeny (venkovní prostory)
- Venkovní tréninkové aktivity profesionálních sportovců s vyloučením veřejnosti

4

Pondělí

25. května

- Restaurace, hospody, bufety, kavárny, vinotéky, pivotéky (vnitřní prostory)
- Hotely, venkovní kempy a další ubytovací zařízení (včetně jejich restaurací a kaváren)
- Taxislužby (dosud nepovoleno)
- Živnosti, při kterých je porušována integrita kůže (tetování, piercing)
- Divadla, zámky, hrady a ostatní kulturní aktivity za přesně definovaných podmínek
- Kulturní, společenské, sportovní akce (počet osob bude specifikován)
- Zlatavovací akce apod. pro děti do 15 let věku
- Další včetně opatření v cestovním ruchu
- Svatby za specifických hygienických podmínek
- Zoologické, botanické a dendrologické zahrady (včetně vnitřních prostor)

Harmonogram svozu bioodpadu pro Kynšperk nad Ohří - 2020

Duben

Nádoba	Datum		
120 l	8.4.	22.4.	
240 l	8.4.	22.4.	
1 100l	8.4.	22.4.	
VOK	8.4.	22.4.	

Květen

Nádoba	Datum		
120 l	6.5.	20.5.	
240 l	6.5.	20.5.	
1 100l	6.5.	20.5.	
VOK	6.5.	20.5.	

Červen

Nádoba	Datum		
120 l	3.6.	17.6.	
240 l	3.6.	17.6.	
1 100l	3.6.	17.6.	
VOK	3.6.	17.6.	

Červenec

Nádoba	Datum		
120 l	1.7.	15.7.	29.7.
240 l	1.7.	15.7.	29.7.
1 100l	1.7.	15.7.	29.7.
VOK	1.7.	15.7.	29.7.

Srpen

Nádoba	Datum		
120 l	12.8.	26.8.	
240 l	12.8.	26.8.	
1 100l	12.8.	26.8.	
VOK	12.8.	26.8.	

Září

Nádoba	Datum		
120 l	9.9.	23.9.	
240 l	9.9.	23.9.	
1 100l	9.9.	23.9.	
VOK	9.9.	23.9.	

Říjen

Nádoba	Datum		
120 l	7.10.	21.10.	
240 l	7.10.	21.10.	
1 100l	7.10.	21.10.	
VOK	7.10.	21.10.	

Listopad

Nádoba	Datum		
120 l	4.11.	18.11.	
240 l	4.11.	18.11.	
1 100l	4.11.	18.11.	
VOK	4.11.	18.11.	

Prosinec

Nádoba	Datum		
120 l	16.12.		
240 l	16.12.		
1 100l	16.12.		

Leden

Nádoba	Datum		
120 l	13.1.2021		
240 l	13.1.2021		
1 100l	13.1.2021		

Únor

Nádoba	Datum		
120 l	10.2.2021		
240 l	10.2.2021		
1 100l	10.2.2021		

Březen

Nádoba	Datum		
120 l	10.3.2021		
240 l	10.3.2021		
1 100l	10.3.2021		

Harmonogram svozu bioodpadu pro Kynšperk nad Ohří VOK – 2020

Duben

Nádoba	Datum				
VOK - putovní	1.4. Chotíkov	8.4. Liboc	15.4. Dolní Pochlovice	22.4. Štědrá	29.4. Zlatá

Květen

Nádoba	Datum				
VOK - putovní		6.5. Chotíkov	13.5. Liboc	20.5. Dolní Pochlovice	27.5. Štědrá

Červen

Nádoba	Datum				
VOK - putovní	3.6. Zlatá	10.6. Chotíkov	17.6. Liboc	24.6. Dolní Pochlovice	

Červenec

Nádoba	Datum				
VOK - putovní	1.7. Štědrá	8.7. Zlatá	15.7. Chotíkov	22.7. Liboc	29.7. Dolní Pochlovice

Srpen

Nádoba	Datum				
VOK - putovní	5.8. Štědrá	12.8. Zlatá	19.8. Chotíkov	26.8. Liboc	

Září

Nádoba	Datum				
VOK - putovní	2.9. Dolní Pochlovice	9.9. Štědrá	16.9. Zlatá	23.9. Chotíkov	30.9. Liboc

Říjen

Nádoba	Datum				
VOK - putovní		7.10 Dolní Pochlovice	14.10. Štědrá	21.10. Zlatá	29.10. Chotíkov

Listopad

Nádoba	Datum				
VOK - putovní	4.11. Liboc	11.11. Dolní Pochlovice	18.11. Štědrá	25.11. Zlatá	

Na jednotlivá stanoviště budou přistaveny velkoobjemové kontejnery o objemu 10 m³ s výškou bočnice cca 1m.

VĚZEŇSKÁ SLUŽBA ČR

VĚZNICE KYNŠPERK NAD OHŘÍ

přijme

STRÁŽNÉ a DOZORCE

Požadujeme:

minimálně střední vzdělání s maturitou, čistý trestní rejstřík, osobnostní, fyzickou a zdravotní způsobilost.

Nabízíme:

práci na plný úvazek s nástupem ihned, 6 týdnů dovolené, možnost ubytování, závodní stravování, bezplatné využití sportovního zařízení a další zaměstnanecké benefity.

Možnost náborového příspěvku ve výši 100.000,-Kč
Nástupní plat po zaučení od 31.490,-Kč

Kontakt:

Bc. Jiří Prančl, tel. 778 469 779, email:
jprancl@vez.kyn.justice.cz.

webové stránky: www.vscr.cz

DÁVKY

Jak komunikovat s Úřadem práce ČR?

- Příjemcům dávek a novým žadatelům o dávky v době nouzového stavu a omezujících opatření se doporučuje komunikovat s Úřadem práce ČR na „dálku“.
- Můžete využít telefon (hovor, SMS), e-mail (nemusíte mít zaručený elektronický podpis), datovou schránku, poštovní služby apod.
- Formuláře žádostí a další dokumenty můžete (nebo někdo z Vašich blízkých) také vhodit do schránek, které jsou umístěny obvykle u vstupu na pracoviště Úřadu práce ČR nebo na jiném viditelně označeném místě.
- Nezapomínejte prosím na žádostech či jiných dokumentech předávaných krajské pobočce uvádět Vaše kontaktní údaje-telefon, e-mail apod., aby Vás zaměstnanci Úřadu práce ČR mohli v případě potřeby kontaktovat a pokud to bude možné, i podepsat se.
- Aby úředníci mohli ověřit totožnost žadatele nebo příjemce dávky, event. s ním projednat doložení dalších podkladů, je třeba reagovat na emaily nebo dopisy obdržené z Úřadu práce ČR či přijímat hovory z příslušných kontaktních pracovišť Úřadu práce ČR. Obvykle začínají číslicí 950 ... Tyto přijaté hovory nejsou zpoplatněny a nepřinesou tedy klientům žádné výdaje.
- Osobní jednání jsou minimalizována, jsou samozřejmě možná po předchozím objednání.
- K dispozici je i Call centrum Úřadu práce ČR 844 844 803. (v pondělí a ve středu od 8 do 17 hodin, v úterý a ve čtvrtek od 8 do 15 hodin, v pátek od 8 do 13 hodin).

Jsem příjemce příspěvku na bydlení, přídatku na dítě nebo mám navýšený příspěvek na péči o 2000 Kč, musím něco dokládat?

- Bylo schváleno mimořádné opatření (změna zákona), že pokud jste příjemce uvedených dávek, nemusíte dokládat a nepředložit Úřadu práce ČR příjmy nebo uhrazené náklady na bydlení za předchozí kalendářní čtvrtletí (leden, únor, březen) a poskytnou se Vám tyto dávky ve stejné výši i za následující kalendářní čtvrtletí (dub, květen, červen) automaticky.

Poklesl mi příjem a mám problémy s úhradou nákladů na bydlení nebo běžných věcí každodenní potřeby

- Na náhlý pokles příjmu se reaguje v dávkách pomoci v hmotné nouzi – příspěvek na živobytí, doplatek na bydlení. Pokud Vám poklesl příjem pod životní minimum anebo Vám po uhrazení přiměřených nákladů na bydlení (zhodnocují se náklady na bydlení v místě obvyklé) nezbyde částka životního minima, mohl byste mít na tyto dávky nárok.
- Pokud na příspěvek na živobytí nebo doplatek na bydlení nedosáhnete a Vaše sociální a majetkové poměry Vám neumožňují překonat nepříznivou situaci, můžete na Úřad práce ČR požádat o mimořádnou okamžitou pomoc. Tato dávka je fakultativní, tj. není na ni nárok, ale Úřad práce ČR Vaši situaci v této nelehké době pečlivě posoudí, Vaši žádost se bude pozorně zabývat a rozhodne co nejdříve.

Dále lze v závislosti na Vaší příjmové situaci požádat na Úřad práce ČR o další nepojistné dávky ze systému státní sociální podpory.

- Je-li v rodině nezaopatřené dítě, lze uplatnit žádost o přídatek na dítě, který je závislý na příjmu rodiny za předcházející kalendářní čtvrtletí (zkoumá se příjem za březen,

únor a leden). Tento příjem nesmí být v průměru vyšší než 2,7násobek životního minima rodiny.

- S náklady na bydlení může osobám bydlícím v nájemním nebo vlastním bytě pomoci příspěvek na bydlení. Příspěvek na bydlení vychází z příjmů a nákladů na bydlení také za předcházející kalendářní čtvrtletí (zkoumají se uhrazené náklady na bydlení a příjem za březen, únor a leden). Nárok na něj vzniká, jsou-li stanovené náklady na bydlení vyšší než 30 % příjmu. Pokles příjmů v měsíci březnu se může projevit v těchto dávkách tedy až ve výplatě ve 3. čtvrtletí (tj. v červenci, srpnu a září).

Pracuji v zahraničí, nyní tam nemohu, mám nárok na nějaké dávky?

- V případech tzv. rodinných dávek, tedy příspěvku na dítě a rodičovského příspěvku platí, že tím, kdo dávku vyplácí, je stát, ve kterém pracujete a odvádíte pojištění. Tak např. žena pracující v Německu s trvalým pobytem v ČR si uplatnila žádost o přídavek na dítě nebo rodičovský příspěvek v Německu. Nicméně platí, že žádost je možné podat i ve státě bydliště, tj. v ČR. ČR, stát, který není příslušný k výplatě, poté žádost (elektronickou cestou) předá státu příslušnému, který dávku vyplácí. V ostatních případech (např. v situaci, kdy byla pracovní smlouva v zahraničí ukončena) jsou „pendleři“ oprávněni požádat o dávky v ČR.

Pobírám příspěvek na mobilitu, mám něco dokládat?

- Pokud příspěvek na mobilitu pobíráte, nic se pro Vás nemění. Ministerstvo práce a sociálních věcí vydalo doporučení, aby pro dobu nouzového stavu a omezujících opatření byla podmínka opakované dopravy za úhradu považována za splněnou.

Byl mi přiznán příspěvek na zvláštní pomůcku nebo jsem o něj požádal.

- Jistě víte, že máte některé povinnosti i po přiznání příspěvku na zvláštní pomůcku a že v některých situacích Vám může vzniknout povinnost vrátit příspěvek, nebo jeho poměrnou část. Potřebné informace naleznete např. na rozhodnutí o příspěvku na zvláštní pomůcku. Pro minimalizaci dopadů nouzového stavu a omezujících opatření na osoby, kterým byl přiznán příspěvek na zvláštní pomůcku, bude Úřad práce ČR uvážlivě stanovovat lhůty, ve které má být např. ode dne vyplacení příspěvku na zvláštní pomůcku použit příspěvek na zvláštní pomůcku na pořízení pomůcky. Osoby se zdravotním postižením a jejich rodiny mají v současné době omezené možnosti pořizování pomůcek nebo jejich pořízení trvá přinejmenším delší dobu, lhůty by měly tento fakt zohlednit. Po dobu nouzového stavu a omezujících opatření bude Úřad práce ČR považovat za splnění podmínky užívání pomůcek. I v současném stavu je třeba ohlásit Úřadu práce ČR prodej pomůcky (lze na dálku).

Zdroj: <https://echo24.cz/a/S6NDv/vlada-schvalila-zvyсени-osetrovneho-na-80-procent-zpetne>

Mgr. Petra Milisdörferová
Správni a sociální odbor



ZDRAVOTNÍ ÚSTAV se sídlem v Ústí nad Labem
Moskevská 1531/15, 400 01 Ústí nad Labem
IČ: 71009361 DIČ: CZ71009361

☎ 844 06 06 06 Po – Pá 8:00 – 17:00

✉ info@zuusti.cz

www.zuusti.cz



AKCE: INFORMATIVNÍ ROZBOR PITNÉ VODY

TRVÁNÍ: 1. 3. - 15. 5. 2020

URČENO: pro občany využívající individuální zdroje (studny, vrty)
k zásobování domácností pitnou vodou

Rozsah rozboru odpovídá vybraným ukazatelům vyhlášky č. 252/2004 Sb.,
v platném znění, dle přílohy č. 5, tabulky A z kráceného rozboru:

- **Escherichia coli**
- **Enterokoky (Intestinální enterokoky)**
- **Amonné ionty**
- **Dusičnany**
- **Dusitany**
- **TOC**
- **pH**
- **Železo**
- **Tvrdost (Ca+Mg)**



CENA: 750,- Kč s DPH (620,- Kč bez DPH)

+
Rn

Zároveň nabízíme ve zvýhodněné ceně radiologický ukazatel **RADON**, nyní za
200,- Kč s DPH (165,30 Kč bez DPH). Cena mimo akci je 330,- Kč bez DPH.

Cena zahrnuje výsledkový akreditovaný protokol o zkoušce včetně posudku,
zaslání protokolu e-mailem.

Pro rozbor je nutné vyzvednutí vzorkovnic na pracovišti Zdravotního ústavu.

Nejbližší pracoviště včetně provozních hodin najdete na **www.zuusti.cz**
nebo volejte naši zákaznickou linku **844 06 06 06**.



Jsmo Vám k dispozici na 32 pracovištích v 9 krajích ČR.

MŮJ SVĚT V TÉTO DOBĚ

Výzva k lidové tvorbě jakéhokoliv druhu pro kohokoliv z nás.

S ohledem na nouzový stav v naší zemi a opatření vlády, která, v rámci starostlivé snahy o naše bezpečí, významně zasahují do našich životů, se mnozí z nás ocitli v situaci, kdy se nemůžeme stýkat s ostatními a plnohodnotně sdílet vzájemné pocity. Tato situace velmi ovlivňuje naše zvyky a možnosti, jak vykonávat svou práci, starat se o svou rodinu, učit se do školy a mnoho dalších běžných činností, na které jsme byli zvyklí. V současném, tolik uspěchaném světě, je najednou trochu času. Samozřejmě se tento stav netýká všech lidí, mnozí musí pracovat dokonce mnohem usilovněji, než za normálních okolností.



Proto bychom touto cestou rádi oslovili všechny, kdo mají v tuto chvíli čas, energii a snad i potřebu něco udělat. Vytvořte umělecká díla inspirovaná dnešní dobou, jejichž prostřednictvím můžete sdílet své pocity a ukázat svůj vlastní vnitřní pohled. Vytvářejte, malujte, fotte své okolí, pište básně, prózu, nebo i vtipné texty. U nás je obvyklé, že v každé těžké situaci Češi najdou způsob, jak si zachovat humor.

Jakákoli tvorba je vítána a naše škola by ráda přijala její výsledky v podobě fotografií aktuálního prostředí, fotografií vašich namalovaných obrazů, ušitých roušek ve zvláštním designu, prostě čehokoliv co vytvoříte pomocí vlastní fantazie a pocitů v této době.

Tato výzva se netýká pouze dětí a žáků naší školy, ale všech lidí, všech věkových kategorií, kteří by se chtěli zapojit. Pevně doufáme, že jakákoli tvořivá činnost odraňuje pozitivním směrem lidskou mysl od současné nelehké situace.

Pokud se sejdě dostatek fotografií, rádi bychom po skončení nouzového stavu uspořádali výstavu nasbíraných prací. Jsme přesvědčeni, že osloví a možná inspiruje mnoho dalších lidí k tvořivé činnosti. V průběhu této akce bychom také rádi sdíleli některá již zasláná díla na stránkách naší školy.

Fotografie posílejte na email: zuskymsperk@gmail.com

Připojte informace - jméno a věk autora, nebo autorů, kteří se na práci podíleli. Pokud chcete zůstat anonymní, nevadí. Hlavně tvořte a posílejte.

Vaše Základní umělecká škola Kynšperk nad Ohří.



Společnost SKALDO a.s. přijme zaměstnance

na hlavní pracovní poměr na pozici

STROJNÍK PÁSOVÝCH DOZERŮ

Minimální požadavky:

- Strojní průkaz

ŘIDIČ NÁKLADNÍHO VOZIDLA

Minimální požadavky:

- Řidičský průkaz skupiny „C“

Nabízíme:

- Pravidelná školení
- Závodní stravování
- 5 týdnů dovolené
- Finanční benefity včetně 13. platu
- Stálá pracovní doba

Kontakt: telefon 602 479 121

e-mail salvaradek@skaldoas.cz

Osobní kontakt: areál Vonšov u Skalné,
po.-pá. 06.00 - 14.00



Výběr z nabídky:

Pronájem, prostory bývalé pobočky banky ČS, centrum, Kynšperk nad Ohří	14.025,- Kč/měsíc
Prodej, budova bývalé pobočky banky ČS, centrum, Kynšperk nad Ohří	2.900.000,- Kč
Prodej, rodinný dům s barem, centrum, Kynšperk nad Ohří	1.600.000,- Kč
Prodej, rodinný dům po rekonstrukci se zahradou, dvojgaráž, Libavské údolí, Kolová	4.100.000,- Kč

Realitní kancelář: náměstí SNP 858, 357 51 Kynšperk nad Ohří

Kontakt pro smlouvení schůzky: kosina-reality@email.cz, tel.: **604 109 442**



**NAMALUJ, NAKRESLI,
VYTVOŘ, VYFOŤ, NAPIŠ PŘÍBĚH, POVĚST,
BÁSEŇ**

**ZÁKLADNÍ UMĚLECKÁ ŠKOLA
KYNŠPERK NAD OHŘÍ
Prodlužuje termín soutěže s názvem**

BRANKA DO SRDCE

Soutěž je určena všem tvořivým dětem, studentům i dospělým lidem jakéhokoli věku.

Tématem se tentokrát stává kynšperská **BRANKA**.

Umělecky vyjádřit se můžete výtvarně nebo literárně. Rozšiřujeme i možnost objekt nafotit a popřípadě i fotografii zajímavě upravit.

Své náměty a výrobky můžete až do odvolání zasílat na e-mail: zuskynšperk@gmail.com nebo ho po telefonické domluvě (tel.725054850) přinést do sekretariátu Základní umělecké školy Kynšperk nad Ohří. Vybraná díla vystavíme v dubnu 2021 v zimní zahradě MKS a autoři nejlepších prací budou oceněni na akci ZUŠ Open, která proběhne v kinosále v květnu 2021. Doplnující informace budeme v průběhu roku zveřejňovat v kynšperském zpravodaji a na stránkách naší školy: www.zuskynšperk.cz

