

KYNŠPERSKÝ *zpravodaj*



Listopad 2007

cena 10,- Kč

Martina Hollá **Mistryně Evropy**



Obsah:

- Střípky
- Socha je na svém místě
- Informace z odborů MÚ
- Pěkné sobotní odpoledne
- Turistická současnost
- Kdo si hraje, nezlobí
- Kynšperská tamburínka
- Majorettes ZŠ
- Martina Hollá Mistryně Evropy
- Přijďte a ochutnejte
- Podzimní vycházka
- Celodenní výlet
- Kynšperský pohár
- Srdečné blahopřání
- Projekt věznice
- Zavírání řeky a cyklotras
- Šumné město
- Sádoviny
- Kynšperské strašení
- Nejlepším důkazem lásky je důvěra
- Baby club nabízí
- Hasiči
- Policie
- Městská knihovna
- Pořady a akce MKS
- Program kina

Příloha:

- Mimořádné jednání Rady města
- Usnesení Rady města
- Usnesení Zastupitelstva města

Strípky z majetkového odboru

Na stavbě rekonstrukce sportovního areálu ve Školní ulici se čile pokračuje. Gabionová zeď, která bude dělit tenisové kurty a skatepark, je téměř dokončena. Taktéž zemní valy již mají patřičnou fazónu a pokračuje se na podkladních vrstvách pod antukovými a pískovými kurty. Dodavatel má na dokončení stavby ještě celý listopad a tak věříme, že vše proběhne dle harmonogramu a stavba bude předána investorovi v pořádku.

Firma Veolia, správce vodo hospodářského majetku města, zajistila rekonstrukci části kanalizace v blízkosti náměstí SNP, kam jsou svedeny přípojky ze všech tří věžáků. Jelikož kanalizace je místy v hloubce až 6 metrů, je využito nové technologie, při které se vlastně staré potrubí vyvložkuje.

V rámci výstavby Penny marketu byla investorovi v souvislosti s kácením zeleně nařízena náhradní výsadba. Celkem se jedná o 80 ks nových stromů s obvodem 14 až 16 cm. Výsadba bude uskutečněna již v listopadu 2007. Tyto nové stromy budou osazeny v ulici Školní, Jana Jiskry a náměstí SNP. Ve Školní ulici budou pokáceny některé staré křivé hlohy, které budou nahrazeny třešněmi odrůdy sakura a v zadní části ulice javory.

Chodníky ve Školní ulici jsou opraveny. Postarali se o to pracovníci Technických služeb města. Jak se Vám po nich chodí ?

V listopadu již by mělo svítit nové veřejné osvětlení z Kynšperka nad Ohří do Liboce. V době uzávěrky tohoto vydání se ještě osazují sloupy. Již se zde objevil zloděj a odcizil kabel, který byl zakopán v zemi.

Na výstavbě 2. a 3. etapy naučné stezky v lokalitě nad rybníkem Sýkorák se zatím provádějí zemní práce. Naučné cedule a herní prvky budou osazeny ve druhé polovině listopadu.

V minulém čísle jsem Vás informoval o záměru města rekonstruovat sociální zařízení a zateplit a zhotovit novou fasádu na tělocvičně Základní školy. Rada města vybrala na základě provedeného výběrového řízení dodavatele, který započne s rekonstrukcí v měsíci prosinci 2007. Vzhledem k finanční náročnosti rekonstrukce sociálních zařízení (cca 2,3 milionu Kč) již bohužel na zateplení a fasádu nezbude. Vzhledem k vyhlášenému operačnímu programu životního prostředí bude možné na tento účel získávat až do roku 2013 dotace z prostředků EU. Tyto dotace mohou dosahovat až 90 % celkových nákladů.

*Josef Špaček
vedoucí majetkového odboru*



Lampionový průvod prošel v neděli 28. října za doprovodu Městské dechové hudby netradičně městem od základní školy přes náměstí SNP do parku ke kostelu, kde proběhl slavnostní program. Po zaznění státní hymny, zazněl projev starosty města a následovalo vystoupení mažoretek a také vítězné vystoupení Mistryně Evropy Martiny Hollé.

Svoz nebezpečného a nepotřebného objemného odpadu

Ve čtvrtek dne 6. září 2007 se v souladu s ustanoveními Obecně závazné vyhlášky města Kynšperka nad Ohří č. 3/2005 uskutečnil pravidelný podzimní svoz nebezpečného a nepotřebného odpadu. O výsledku Vás pravidelně informuji, opětovně tak činím z důvodu opožděného dodání podkladů s měsíčním prodloužením. Svoz odpadů jako vždy zajistili smluvní partneři - oprávněná společnost A.S.A., spol. s r.o., provozovna Tisová a Technické služby města Kynšperk nad Ohří. V následujícím přehledu o sebraném množství jednotlivých komodit odpadů uvádím v závorce pro porovnání údaje předcházejícího jarního svozu.

Celkem bylo dne 6. září na určených stanovištích a svévolných hromádkách sebráno 9,69 t (12,34 t) objemného odpadu, dále 0,07 t (0,25 t) automobilových baterií, 41 ks (4 ks) vyřazených lednic a 10 ks (5 ks) televizorů. Odložených pneumatik bylo svezeno 2,32 t (na jaře 5,85 t, za celý rok 2006 4,34 t). Likvidace objemného odpadu město přišla na 9.953,- Kč (12.675,- Kč), likvidace nebezpečných odpadů si opětovně vyžádala částku 24.883,- Kč (paušální platba). Připočteme-li „normální“ odpad, tj. odpad svážený kukavozem, v množství 122,76 t (131,40 t), za který město zaplatilo částku 123.607,- Kč (132.307,- Kč), činí celkové náklady vynaložené na odpady v měsíci září částku 158.443,- Kč (v měsíci květnu 169.865,- Kč).

Vladimír Kodýdek
majetkový odbor

Socha je opět na svém místě

V letošním roce se podařilo zajistit dotaci od Karlovarského kraje ve výši 20 tisíc Kč na restaurování sochy Panny Marie z roku 1713, která byla do té doby uložena v depozitáři. Město přidalo dalších 45 tisíc Kč a restaurování jsme objednali.

Kolektiv doc. Petra Siegla, kancléře Akademie výtvarných umění v Praze si sochu i s podstavcem odvezl a mladí sochaři se postarali o restaurování. V polovině října byla socha postavena na své původní místo, a to je k průčelí objektu fary. Ještě je jednáno s pracovníky Národního památkového ústavu v Plzni o doplnění sochy o svatozář, která byla původně u sochy nainstalována. Vybírá se ze dvou navržených variant, jelikož vzhled původní svatozáře se nedochoval i když na soše jsou patrné otvory po jejím uchycení. Naším záměrem je získat v příštím roce opět nějaké dotační prostředky na svatozář na sochu doplnit.

Josef Špaček
Vedoucí majetkového odboru



Změny státní sociální podpory po 1. lednu 2007 – IV. část

Milí spoluobčané, v tomto díle Vás seznámíme s rodičovským příspěvkem.

Rodičovský příspěvek

- Nárok má rodič, jestliže po celý kalendářní měsíc osobně, celodenně a řádně pečuje o alespoň jedno dítě mladší 4 let. Je-li dítě dlouhodobě zdravotně postižené, nárok na rodičovský příspěvek je prodloužen do 7 let věku dítěte.
- Rodičovský příspěvek náleží, pokud dítě mladší 3 let navštěvuje jesle nebo obdobnou instituci pro předškolní děti nejvýše 5 kalendářních dnů v měsíci. Dítě, které dovršilo 3 roky věku, může pravidelně navštěvovat mateřskou školu nebo jiné obdobné zařízení v rozsahu nepřevyšujícím 4 hodiny denně.
- Příjem rodiče není testován, rodič může být výdělečně činný, aniž ztratí právo na pobírání rodičovského příspěvku. Po dobu své výdělečné činnosti musí však rodič zajistit péči o dítě jinou zletilou osobou.
- Výše rodičovského příspěvku je stanovena ve výši částky odpovídající 40 % průměrné měsíční mzdy v podnikatelské sféře za kalendářní rok, který o 2 roky předchází kalendářnímu roku, v němž se rodičovský příspěvek poskytuje. Pro rok 2007 se tedy vychází z průměrné mzdy roku 2005 a rodičovský příspěvek tak od 1. ledna do 31. prosince 2007 činí 7 582 Kč měsíčně.
- Příjemcům rodičovského příspěvku se dávka zvýší automaticky; nemusí o nic žádat. Zvýšená částka se poprvé vyplátila za leden 2007 v únoru 2007.

Tento stav trvá do 31.12.2007.

V páté části se budeme zabývat dávkami péčovské péče.

Zpracovala: Jana Vidláková, DiS. a Zdeňka Adámková, DiS.



Technické služby města informují

V měsíci říjnu byla zčásti dokončena oprava zdi a úklid spadaného listí na místním hřbitově. Pracovníci Technických služeb začali s výstavbou naučné stezky kolem rybníka směrem na „Sýkorák“.

Pavel Michálek

Pronájmy a prodeje

Nabídka bytů do nájmu:

- **byt o velikosti 1+1, kategorie standard, půdní vestavba – Jiráskova čp. 732/15.**

Výše nájemného je stanovena na minimálně 50,- Kč/m²/měsíc, nájemní smlouva bude uzavřena na dobu určitou.

- **malometrážní byt o velikosti 2+kk, kategorie standard, s balkonem – J. K. Tyla 882/15.**

Výše nájemného je stanovena na minimálně 60,- Kč/m²/měsíc, nájemní smlouva na dobu určitou.

Nabídka bytů ke koupi ve veřejné soutěži :

Zájemce o koupi bytů upozorňujeme, že v tomto kole veřejné soutěže je mj. nabízen k prodeji byt bez nájemníka, a to v ulici Na Příkopech 7/1 o velikosti 1+2. O prodeji bude rozhodovat zastupitelstvo města.

Nabídka nebytových prostor do nájmu:

- **objekt bývalých jeslí v ulici Mládeže čp. 384.**

Je možný pronájem celého objektu nebo jednotlivých podlaží - rada města podstatně snížila nájemné, a to na 300,- Kč/m²/rok,

- **nebytový prostor v přízemí objektu v Chebské ulici čp. 386.**

Nájemné je stanoveno ve výši 600,- Kč/m²/rok.

Bližší informace Vám budou poskytnuty na majetkovém odboru.

Ilona Klučková
referent majetkového odboru

Výstavba Penny Marketu



Občané města Kynšperk nad Ohří se dočkali zahájení výstavby Penny marketu. Stavba má své příznivce i odpůrce, ale nakonec stavební práce vypukly v plném proudu. Nakupovat budeme moci ale asi až na jaře. (kat)

Odbor výstavby, územního plánování a dopravy informuje

Bezpečnost práce na staveništi – nové povinnosti účastníků

Změnou právních podmínek od počátku roku 2007, zejména účinnosti zákona č. 183/2006 Sb. o územním plánování a stavebním řádu (stavební zákon), jeho prováděcích předpisů a nového Zákoníku práce včetně nových předpisů k zajištění bezpečnosti a ochrany při práci (zákon č. 309/2006 Sb. a 591/2006 Sb.) došlo ke změnám, vedoucím ke zvýšení bezpečnosti práce na staveništi. Předěslé zákony byly vyhláškou č. 601/2006 Sb. zrušeny (vyhláška č. 324/1990 Sb. ve znění vyhlášky 363/2005 Sb.).

Z hlediska výstavby je významná především ta část zákona (3.část), kromě dalšího, z níž vyplývá řada nových povinností pro jednotlivé účastníky výstavby:

Stavebník

- budou-li na staveništi současně pracovat zaměstnanci několika zhotovitelů určit, s ohledem na složitost a náročnost výstavby ve fázi přípravy a realizace, koordinátora (§ 14 odst.1) u staveb, jejichž celková doba realizace přesáhne 30 pracovních dnů s více než 20 pracovníky v 1 pracovním dni nebo celkový plánovaný objem prací přesáhne 500 pracovních dnů v přepočtu na 1 pracovníka,
- předat koordinátorovi veškeré podklady a informace pro jeho činnost a poskytovat mu potřebnou součinnost s dodavateli a dalšími účastníky výstavby po celou dobu výstavby (§ 14 odst.4),
- u staveb (podle § 15 odst.1) doručit oznámení o zahájení prací oblastnímu inspektorátu práce příslušnému podle místa staveniště (§ 2 odst.1 zákona č. 251/2005 Sb. o inspekci práce) nejpozději do 8 dnů před předáním staveniště zhotoviteli (příl.č.4 nař.vlády č. 591/2006 Sb.),
- zajistit, aby na staveništi byl zpracován plán bezpečnosti práce na staveništi podle velikosti stavby a druhu práce, aby zajistil bezpečné a zdravé neohrožující práce (příloha č. 5 v.l.nař.591/2006 Sb.).

Koordinátor

- zachovávat mlčenlivost o všech informacích a skutečnostech, o nichž se v souvislosti s činností dověděl a nelze je sdělovat dalším osobám, nestanoví-li zvláštní právní předpis jinak (§ 14 odst.5),
- v dostatečném časovém předstihu před zadáním stavby dodavateli předat stavebníkovi přehled právních předpisů vztahujících se ke stavbě, informace o pracovních rizicích, která se mohou v průběhu stavby vyskytnout a další podklady k zajištění bezpečnosti a zdraví při práci na staveništi (§ 18 odst.1, písm.a)),
- bez odkladu předat projektantovi, dodavateli (byl-li již vybrán), popř. další osobě informace o bezpečnostních

a zdravotních rizicích, které jsou mu známy a které se dotýkají jejich činnosti,

- provádět další činnost podle nař. vlády č.591/2006 Sb. při realizaci stavby,
- informovat dodavatele o stavu bezpečnosti práce a zdravotních rizicích na staveništi během prací,
- upozorňovat dodavatele na nedostatky v uplatňování požadavků na bezpečnost a ochranu zdraví při práci zjištěné na pracovišti převzatém dodavatelem a vyžadovat zjednání nápravy a navrhovat přiměřená opatření,
- oznamovat stavebníkovi uvedené nedostatky, nebyla-li dodavatelem neprodleně přijata opatření ke zjednání nápravy (§ 18 odst.2, písm.a), bod 3),
- provádět další činnost stanovenou nař.vlády č. 591/2006 Sb.

Dodavatel

- doložit nejpozději do 8 dnů před zahájením prací na staveništi, že informoval koordinátora o rizicích vznikajících při pracovních nebo technologických postupech, které zvolil,
- poskytovat koordinátorovi součinnost potřebnou pro plnění jeho úkolů po dobu své účasti při přípravě a realizaci stavby, zejména mu včas předávat potřebné informace a podklady pro zhotovení plánu bezpečnosti na staveništi a jeho změny, brát v úvahu podněty a pokyny koordinátora, zúčastňovat se kontrolních dnů, postupovat podle dohodnutých opatření a to v rozsahu, způsobem a ve lhůtách uvedených v plánu bezpečnosti na staveništi.

Koordinátor nemusí být zajištěn u staveb, které nejsou vymezenými stavbami podle § 15 odst.1 zákona, dále na stavbách, které provádí stavebník sám pro sebe svépomocí podle § 160 odst.3 SZ a dále pak na stavbách, které nevyžadují stavební povolení ani ohlášení podle § 103 SZ.

Stavební zákon s nově zavedeným institutem koordinátora počítá v některých ustanoveních. Koordinátor, působí-li na stavbě, může být podle potřeby přizván stavebním úřadem ke kontrolní prohlídce rozestavěné stavby (§ 133, odst.4 SZ, spolupracuje se stavbyvedoucím (§ 153, odst.2 SZ) a může provádět záznamy do stavebního deníku nebo do jednoduchého záznamu o stavbě (§ 157, odst.2 SZ).

Případá-li v úvahu plán bezpečnosti na staveništi, je povinnou obsahovou náležitostí projektové dokumentace pro provádění stavby zpracované na základě územního rozhodnutí – příloha č.2 vyhl.č.499/2006 Sb. o dokumentaci staveb.

Jan Hermann, vedoucí OVÚPD

Turistická současnost a budoucnost Sokolovska

Možná spoustu lidí napadne, že hornicko – průmyslové Sokolovsko těžko může nabídnout nějaké turisticky atraktivní cíle. Ti z vás, kteří navštívili říjnovou výstavu v Panském domě, ale už vědí, že proměna našeho regionu již hodně postoupila a stále pokračuje. Z bývalých dolových území se stávají takové atraktivity, jako je jezero Michal u Sokolova nebo golfové hřiště v Dolním Rychnově. Další přitažlivá lákadla vznikla citlivou rekonstrukcí některých historických objektů, například obou kynšperských kostelů a židovského hřbitova nebo statku Bernard v Královském Poříčí.

Již se ale můžeme těšit i na budoucnost, kterou výstava rovněž přiblížila, a při zahajovací přednášce nás s ní podrobněji seznámili projektoví manažeři Mgr. Kříž a Mgr. Správka z Agentury projektového a dotačního managementu Karlovarského kraje. Chystá se zpřístupnění cínového dolu Jeroným u Rovné, vzniká Česko – bavorský geopark, Projekt Vodácká Ohře a zřejmě časově nejbližší dokončení je Cyklostezka podél Ohře. Největší změnou, která v budoucnosti významně ovlivní život v našem regionu, je však nepochybně jezero Medard. Tato vodní plocha, dlouhá 4 a široká 1,5 kilometru, podstatně změní charakter krajiny a v souvislosti s vybudováním rozsáhlé infrastruktury zasáhne i do nabídky pracovních míst v regionu.

Pěkně zpracované materiály na panelech, které nám zapůjčilo sdružení obcí Sokolovsko – východ, byly doplněny velkými leteckými fotografiemi Ing. Josefa Hoffmanna.

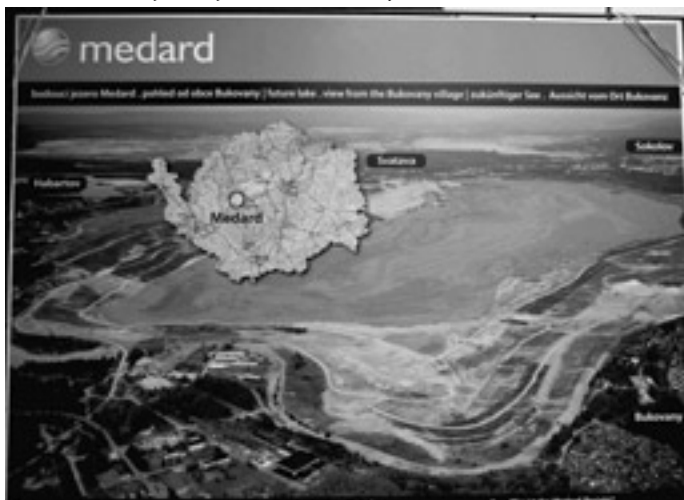
Pro přítomné posluchače byla přednáška a výstava jistě námětem k přemýšlení, jak využít stoupající turistické atraktivity našeho kraje a jak se připravit na nadcházející změny. Projekt byl spolufinancován ze zdrojů MAS Sokolovsko o.p.s. z programu Leader.

Za MKS Hana Bašková



„Přednáška se uskutečnila v zasedací síni MÚ.“

„Počítačově vytvořený snímek budoucího jezera Medard“



Pěkné sobotní odpoledne

Setkání seniorů v Kynšperku nad Ohří

Zábavné sobotní dopoledne 13. 10. 2007 prožili kynšperští, himmelkronští a krasličtí senioři a seniorky v zimní zahradě Městského kulturního střediska. V úvodní části zahrála Městská dechová hudba pod taktovkou pana J. Brože několik písní, a to pěkně od podlahy. Poté přivítali všechny přítomné starosta města pan R. Bolvari, místostarosta Himmelkronu pan H. Fischer a bývalý starosta pan A. Krainhöfner.



Další program pak už byl v režii seniorů samotných. Himmelkronské tanečnice předvedly nejen své tanečky, ale zapojily do tance i mnoho diváků a „šátečkového“ tanečku se už zúčastnili úplně všichni přítomní. Program vhodně doplnil sbor zpěvaček z Kraslic. Jejich české i německé písně získaly nejen posluchače, ale mnozí si s nimi i srdečně zazpívali. Ke kávě a zákuskům přidal několik melodií reprodukované hudby pan F. Kuneš, zázemí připravovalo MKS spolu s paní H. Bajcarovou a D. Duškovou, nápoje a jídlo roznášely pracovnice restaurace Skleník.



Je velmi milé, že se setkává stále více občanů obou partnerských obcí. Myslím si, že jsme se všichni dobře bavili.

*Mgr. Štěpánka Neubergová
Jana Tomsová*



Poděkování

Děkuji za velmi pěkné sobotní odpoledne: pracovním Městského kulturního střediska, Městské dechové hudbě, souboru tanečnic z Himmelkronu, pěvecké skupině z Kraslic, pracovním restaurace Skleník a p. M. Láznovské, p. M. Vágnerové, p. E. Zlatníkové a J. Tomsové.

Mgr. Štěpánka Neubergová

Srdečně blahopřejeme k 90. výročí narození

panu **Františku Atexingerovi**,

které ve zdraví oslavil v měsíci říjnu
se svými blízkými.

Do dalších let vše nejlepší přejí
rodina a přátelé



ZÁKLADNÍ ŠKOLA KYNŠPERK NAD OHŘÍ

VÁS ZVE NA

Z P Í V Á N Í U STROMU



2. 12. 2006
v 18.00hod



Prodej perníčků, drobných výrobků
a občerstvení - drobné uzeniny.

Výtěžek bude věnován dětem
z Dětského domova v Hrochově Slavkově.

Základní škola Kynšperk nad Ohří, okres Sokolov

Středisko volného času – DDM

„Kdo si hraje, nezlobí“

Plán akcí na listopad 2007:

- | | |
|----------------------------------|--|
| 1. 11. Malá kopaná | – sraz ve 14.00 na hřišti, zájemci se hlásí ve SVČ – DDM |
| 8. 11. Výroba draků | – od 13.00 si můžeš ve SVČ vyrobit svého draka |
| 12. 11. Drakyáda | – sraz ve 15.00 v SVČ, pouštění draků a opékání brambor |
| 20. 11. Turnaj v fotbálku | – začátek ve 14.00, sraz ve SVČ – DDM |
| 28. 11. Poznej své město | – historie, procházka městem a dokumentace |

Prosíme zájemce o tyto akce, aby se předem přihlásili ve SVČ – DDM.

*Jana Tomšová
SVČ – DDM*



Reala Lakomá s.r.o.

Realitní kancelář

Evropská 1558/33, 350 02 Cheb

Tel: 354 424334, tel.fax. 354 435656,

Mobil: 604286449, 731519353, 603281321

**Nabízíme veškeré služby spojené s prodejem,
koupí či pronájmem nemovitostí.**

Zajistíme Vám hypotéku na koupi Vaší nemovitosti.

**Pro své klienty hledáme byty a rodinné domy
v Kynšperku nad Ohří, Sokolově a blízkém okolí.**

Pobočka v Kynšperku nad Ohří

Pod domovem 119, 357 51 Kynšperk n. Ohří

Tel: 352693377, 604286449

www.reala-lakoma.cz
e-mail.rklakoma@iol.cz

Kynšperská tamburínka



V sobotu 6. října proběhlo základní kolo pěvecké soutěže „Brána“ pro děti ve věku od 6 do 10 let. Vítězové prvních tří míst postupují do Západočeského finále. Hlavní cenu pro vítěze věnovala firma Acoustio Luby. Z nádherné kytary měla velikou radost šestiletá Zuzanka Springlová z Clumu sv. Máří, na druhém místě skončila Eliška Krejčí z Kynšperka nad Ohří a třetí místo obsadila Michaela Hamouzová z Kacěřova. Do soutěže se přihlásilo devět soutěžících, avšak čtyři z nich vyřadila, a tak nakonec vystoupilo pouze pět zpěváků. Všem zúčastněným gratulujeme a přejeme mnoho pěveckých úspěchů do dalších let.

(Joyce)



Majorettes základní školy přivezly poprvé ve své historii zlatou medaili z evropského šampionátu

Evropská mažoretková asociace EMA a město Tivat v Černé hoře /Montenegro/ byly pořádajícími devátého mistrovství Evropy mažoretek 2007.

Ve dnech 5. až 7. října se utkalo 16 evropských týmů. Naše děvčata pod trenérským vedením Mgr. Jaroslavy Danešové soutěžila v sestavě: *Bílková Kateřina, Hanzlíčková Lucie, Heroutová Lucie, Hlebová Olga, Hollá Martina, Jirsová Lucie, Kavanová Barbora, Kubisová Lucie, Menšíková Pavlína, Pencová Šárka, Rečnicková Markéta, Režová Petra, Roslerová Iveta, Svobodová Anna, Štočková Hana.*



Zlatou medaili vybojovala *Martina Hollá* v kategorii pom pom sólo nádherným, jedinečným výkonem a získala titul *Mistryně Evropy*. Vřele gratulujeme.

Z loňského 7. místa postoupila všechna děvčata na 6. místo v nejnáročnější kategorii baton. Naše mažoretky předvedly novou choreografii v defilé a pódiové skladbě s originálními prvky a vysokým stupněm obtížnosti.

Skvělé! Gratulujeme!



V dalších kategoriích do evropského mažoretkového klání vstoupila:

- * pom pom skupina – 8.místo
- * pom pom duo – Š. Pencová, B. Kavanová – 7. místo
- * baton sólo – B. Kavanová – 7. místo
- * baton duo - Š. Pencová, M. Hollá – 6. místo



Děkujeme všem
za úspěšnou a vzor-
nou reprezentaci naší
školy, našeho města,
naší vlasti.

Jiří a Jaroslava
Danešovi

Přijďte a ochutnejte ...

Školní jídelna – Základní škola v Kynšperku nad Ohří

V naší školní jídelně vaříme jedno jídlo, které se skládá z polévky, hlavního jídla, nápoje a různých přílohek. Snažíme se, aby jídlo připravované ve školní jídelně bylo pestré a chutné, proto v průběhu týdne, měsíce střídáme různé druhy masa např. **hovězí, vepřové, drůbeží a rybí**, samozřejmě volíme k masům vhodné přílohy. Nevynecháváme ani sladká jídla. Jídelníček doplňujeme mléčnými výrobky – **jogurty, pudinky**, nedílnou součástí je **ovoce a zelenina**, jak ve formě kompotů a sterilované zeleniny, tak hlavně čerstvé. Ke každému jídlu jsou podávány nápoje – **čaje a ovocné šťávy**. Na každý měsíc je zpracován jídelní lístek, který je vyvěšen v každé třídě a žáci si mohou vybrat i jednotlivé dny, kdy se budou stravovat ve školní jídelně.

Cena stravného je: 1. – 4. třída **19,- Kč** a 5. - 9. třída **20,- Kč**. Zakoupení čipové karty **40,- Kč**. Pracovní doba ve školní jídelně – pondělí až pátek od 6.00 do 14.30 hodin a poslední dva dny v měsíci do 16.00 hodin. Obědy lze zakoupit, nebo odhlásit vždy jeden den dopředu do 13.30 hodin. Žák má nárok na stravu pouze pokud navštěvuje školu. Jakmile žák onemocní je povinen si obědy odhlásit.

Budeme se těšit, že rozšíříte řady spokojených strávníků.

Jana Tomsová
ZŠ v Kynšperku nad Ohří

Celodenní výlet

V sobotu 20. října pro žáky naší školy připravily paní Soukupová a paní Tomšová celodenní výlet s trochou historie, ale také současností. Autobus plný dětí zavítal do zámku Nebílovy nedaleko Plzně. Nebílovy se poprvé připomínají v roce 1327, kdy je jako majitel uváděn Racek z Nebílova. Po návštěvě zámku jsme se přesunuli s autobusem do Starého Plzeňce. V roce 2006 oslavilo město 1030 let od první písemné zprávy o osídlení na hradišti Hůrka.

Za krásného slunného počasí jsme se prošli po naučné stezce, která má 30-ti letou historii. Na okruhu asi 10 km jsme objevili královský hrad Radyně, který byl postaven ve 14. století za vlády českého krále a císaře Římské říše Karla IV. Unaveni procházkou jsme s nadšením uvítali konečnou zastávku našeho výletu. Návštěva kina CineStar



v Olympii v Plzni. Cestou zpátky děti vyplnily kvíz na aktuální téma našeho výletu a losování o ceny potěšilo malé luštitelé. Poděkování patří paní Nekvapilové, která se postarala o bohatou tombolu a synovi Františkovi, který připravil křížovku. Výborná spolupráce je s firmou Autobusy Liška, která nás vždy bezpečně doveze domů.

Děkujeme všem Hanka Soukupová
a Jana Tomšová

Základní škola v Kynšperku nad Ohří



Podzimní vycházka s Podzimníčkem

I když nám ve čtvrtek 4. 10. 2007 počasí moc nepřálo, nic nás neodradilo uskutečnit podzimní výpravu s naším novým kamarádem Podzimníčkem, na pomoc zvířátkům.

Vzali jsme si batůžky, ve kterých jsem měli připravené svačinky od maminek, protože po odvedené práci vždy přijde pořádný hlad. A to my jsme se činili. Do připravených tašek jsme nejprve sbírali kaštiny a potom přišla řada na žaludy. Ani jsme to nemohli unést, jak to bylo těžké. Ale zvládli jsme to! Až nám z toho vyhládlo a důkladně jsme vyprázdnili naše batůžky. Cestou jsme zdolali několik přírodních překážek a vyprávěli si s Podzimníčkem o zvířátkách, co mají a nemají ráda, která známe a přemýšleli jsme, jak bychom jim mohli ještě pomoci. Všichni jsme měli a pořád ještě máme dobrý pocit z toho, že můžeme alespoň trochu pomoci těm, kteří to opravdu potřebují. Čím více nás bude, tím lépe!

Už teď se zase těšíme na naši zimní vycházku, až poneseeme nasušené kaštiny a žaludy a nejen to, ale i suchý chléb, rohlíky, mrkev a jablíčka. V lese pak společně připravíme velkou hostinu pro všechna zvířátka.

Tak zase příště!, Děti z MŠ U Pivovaru



Firma Knihy a Video s.r.o.

provozovna Cheb

Přijme do stálého i vedlejšího pracovního poměru tyto pracovníky:

- skladník, skladnice

- tel.operátor / příjem zakázek /

Zájemci se mohou hlásit na tel.čísle 354 402 599 paní Niedrite

Nutná znalost ruského jazyka

Kynšperský pohár v ledním hokeji

Zpráva z 30.9.2007

Další ročník Kynšperského poháru byl zahájen. Před zahájením proběhlo závěrečné hodnocení minulého ročníku. Vítězem se stalo Libavské Údolí. Nejlepším střelcem základní části byl vyhodnocen Miroslav Bobčík (Libavské Údolí), který vstřelil 15 branek. Nejlepším střelcem play off byl Jan Kadeřábek (Nebanice) se 4 branami. Nejlepší trojice hráčů: brankář Zdeněk Zuman ml., obránce Zdeněk Trkovský (oba Nebanice) a útočník Miroslav Bobčík. Nejlepší pětka je Zuman, Trkovský, Ondráček (Kynšperk nad Ohří), Bobčík, Majerníček (Kynšperk nad Ohří) a Sobotka (Nebanice).



Závěrečné hodnocení minulého ročníku: zleva Zdeněk Trkovský, Miroslav Bobčík, Zdeněk Zuman ml., Zdeněk Zuman st. (přebíral cenu pro Jana Kadeřábka) a Milan Šebestýn za mužstvo vítěze z Libavského Údolí.

Do letošního ročníku nastoupila další 2 mužstva, obě již pohár v minulosti hrála. Březová a Frenzelit. Právě Březová měla v 1. utkání, které se hrálo v pátek 28.9.2007, za soupeře loňského vítěze Libavské Údolí. Výsledek Libavské Údolí - Březová 5:4 (1:1, 3:1, 1:2). Nejlepšími hráči byli vyhodnoceni: Hradský, T. Trepák - Pech, T. Peschl.

V sobotním utkání se střetly Nebanice s Frenzelitem. Nebanice zvítězily 5:4 (1:0, 2:0, 2:4). Branky: Růžička, Schimmer, Sobotka, Tomaško, Trkovský - Diosegi, Hofmann, Höfler, Liebl st. Nejlepší hráči: Růžička, Sobotka - Poutník, Diosegi.

Zpráva ze 7.10.2007

V pátek 5.10.2007 zvítězila Březová nad Nebanicemi 9:4 (po třetinách 3:1, 3:2 a 3:1). Nejlepší hráči: Novotný, Krytínář - Vozka, Fr. Vavřín.

V sobotním utkání se hrálo derby Kynšperk nad Ohří - Libavské Údolí 1 : 2 (po třetinách 0:1, 1:1 a 0:1). Nejlepší hráči: Ondráček, Cízler - L. Trepák, Hradský.

Zpráva ze 14.10.2007

Nebanice zvítězily nad Kynšperkem nad Ohří vysoko 10:2, po třetinách 2:0, 3:1, 5:1.

Branky: Vavřín F. 3, Štol 2, Tomaško 2, Schimmer, Sobotka, Zuman - Mrva, Řezníček.

Nejlepší hráči: Vozka, Tomaško - Krautwurm, Řezníček

V sobotním utkání prohrál Frenzelit s Březovou 6:10 (5:3, 1:2, 0:5).

Nejlepší obránce Březové byl vyhlášen Milan Pisár, který organizoval 3. lajnu, která v tomto utkání neinkasovala a nejlepší útočník Březové byl zvolen hráč se třemi góly J. Krása.

Branky: Šaufl 2x, Diosegi, Höfler, Kejšar, Poutník - Krása 3x, Brda, Kolář, Krytinář, Pisár M., Pech M., Peschel T., Večeřa. Nejlepší hráči: Pisár, Krása - Janů, Šaufl

Tabulka:

| | | | | | | |
|-------------------|---|---|---|---|---------|---|
| Březová | 3 | 2 | 0 | 1 | 23 : 15 | 4 |
| Nebanice | 3 | 2 | 0 | 1 | 19 : 15 | 4 |
| Libavské Údolí | 2 | 2 | 0 | 0 | 8 : 5 | 4 |
| Frenzelit | 2 | 0 | 0 | 2 | 10 : 15 | 0 |
| Kynšperk nad Ohří | 2 | 0 | 0 | 2 | 3 : 13 | 0 |

Tabulka střelců:

5 - Vavřín F. (Nebanice), 4 - Schimmer (Nebanice), 4 - Krytinář (Březová), 3 - Tomaško (Nebanice), 3 - Peschl Tomáš (Březová), 3 - Krása (Březová), 3 - Kolář (Březová)

Výsledky také na www.sweb.cz/kynpo
(jč)

MÁTE PROBLÉM S VÝFUKEM?

Přijďte k nám a dejte si kávu, víc dělat nemusíte...!

MONTÁŽ NA POČKÁNÍ! NEJVĚTŠÍ SKLAD V KRAJI!

Nabízíme výfuky všech cenových kategorií
a široký výběr sportovních výfuků a koncovek.

Naše další služby pro Vás:

- BRZDY ● OLEJE ● TLUMIČE
- PNEUSERVIS ● POLOOSY
- LOŽISKA KOL ● ČEPY ŘÍZENÍ
- TAŽNÁ ZAŘÍZENÍ ● GEOMETRIE

RYCHLOSERVIS



602 464 050
351 105 390-1

e-mail:
autoesta@quick.cz

Elektrárna Tisová
357 61 Březová

PROVOZNÍ DOBA:
Po - Pá 7.00 - 16.00
Sobota po dohodě

AKCE - VÝMĚNA TLUMIČŮ PER 3 + 1 ZDARMA

Sádoviny 2007

Nejenom hezké zážitky nám v životě rychle ubíhají, i ty smutné momenty nenávratně mizí v minulosti. A tak jsme s překvapením konstatovali, že už je to neuvěřitelných pět roků, kdy nás navždy opustil náš kamarád Míra Sadílek, alias Sáda. Protože mi Honza Hruška připomněl ještě další výročí s Mírou spojené, tj. 20 let od slavného minifotbalového Národního finále v Kynšperku nad Ohří, rozhodli jsme se obě výročí připomenout. Poprosil jsem Romana Bělunka o organizaci, on rozeslal pozvánky a v sobotu 13. října to vypuklo.

Nejprve jsme uctili Sádu památkou zapálením svíček u jeho hrobu a v 17 hodin jsme se sešli na novém školním hřišti. Nedalo se zapřít, že věk a zranění nechaly na bývalých i současných hráčích nesmazatelné stopy. Počet přihlížejících významně překročil množství těch, kteří se potili uvnitř arény. Jen taktak se daly dohromady dva pěticlené týmy a nasazení bylo spíše symbolické. Druhdy suverénní brankář předvedl pár minel, bývalí rychlíci i buldoci také běhali už jen jedním směrem.

Ovšem výsledek nebyl vůbec důležitý. Hlavní bylo, že jsme se po letech opět sešli. Po zápase bylo v hospůdce přichystáno něco dobrot, nad fotkami a kronikami jsme zavzpomínali na zašlé časy a při kytáře jsme „zabékali“ dlouho do noci. Zcela určitě s námi zpíval i Míra.

Když si vybavím jarní výroční akci příbramského Unionu v Rožmitále, musím přiznat, že to „dědkovské“ potrápení těla a nostalgické zavzpomínání (občasné) má své kouzlo.

Takže Sádo, zase někdy přistě !!!

Č. Malý



Kopaná

Krajská soutěž žáků: Kynšperští žáci skončili s 13ti body na 6. místě. Soutěž se ještě dohrává.



I.B třída muži Kynšperk zatím s 10ti body na 12. místě.

(Joyce)



Vážení a milí hrdinové,
chci vás tímto co nejsrdečněji pozvat na již tradiční akci

„Kynšperské strašení 2007“,

kteřou pro vás i letos připraví junácké středisko Lípa Kynšperk.

I letos bude vaším úkolem projít stezku odvahy. Hvězdnou bránou se přenesete do alternativního světa, kde na vás bude čekat plno strašidel, strašidýlek i hrůzostrašných nestvůr. Pro ty nejodvážnější bude na konci čekat teplá odměna. Zváni jsou všichni malí i velcí. Poučili jsme se z minulých ročníků a budeme se snažit, aby tentokrát nevznikala tlačeničky u vchodu.

Datum: 3. listopadu 2007

Začátek akce: 17:30

Vstupné: zdarma

Těšíme se na vaši návštěvu.

www.lipakynšperk.wz.cz

Šumné město Kynšperk nad Ohří

10. díl soutěže, která končí

Úkoly, které se opakuji s každým číslem, jen puntíky jsou jiné:

1. vystříhnete a pečlivě uschováte puzzle z mapy,
2. pojmenujete puntíkem označenou historickou či kulturní památku,
3. k památce vypíšete tři nejpodstatnější informace, které danou památku charakterizují či odlišují od ostatních v republice, pokuste se vystihnout výjimečnost památky,

Tyto úkoly jsou nepovinné

4. k dané památce vymyslete reklamní slogan, kterým byste přilákali turisty,
5. památku umělecky ztvárněte (plakát, montáž, koláž, fotografie, plastika aj., zvolte si jakoukoliv výtvarnou či uměleckou techniku - může to být hudba, tanec, hraná forma...)

Soutěž je vhodná jak pro jednotlivce, tak pro školní či pracovní kolektivy či rodinu nebo jinou skupinu lidí. Prosím, aby se mi každý soutěžící jednotlivec či skupina ohlásili nejpozději do 11. listopadu 2007, na mobil: 603 187 425.

V tomto čísle vychází poslední puzzle již bez puntíků a Vaším hlavním úkolem je, přihlásit se do soutěže Kateřině Štochlové na tel.č. 603 187 425. Sestavit mapu, pojmenovat označené historické či jiné objekty a popsat je třemi informacemi, pokud jste splnili také 4. a 5. bod, přiložte je k ostatním podkladům. Nezapomeňte si vše podepsat a odevzdat v kině MKS nebo v Infocentru v Panském domě nejpozději **do 30. listopadu 2007.**

Sledujte v lednovém Zpravodaji, kdy a kde bude vyhlášení výsledků!!!

Kateřina Štochlová



Projekt věznice

Dne 17.září začal ve věznici Kynšperk nad Ohří druhý turnus čtyř kurzů pro odsouzené: kurz kuchař, číšník, údržbář a kurz základů prací na počítači. Tyto rekvalifikační kurzy probíhají v rámci projektu Zpět do života lépe profesně vybaven, na který získala Střední odborná škola Kynšperk nad Ohří dotaci z Evropské unie – 80%, ze státního rozpočtu – 8% a z krajského rozpočtu 12%. Lektory kurzů jsou vyučující teorie a praxe ze SOŠ Kynšperk nad Ohří a učitelé z ISŠTE Sokolov. První turnus se uskutečnil v období leden až březen letošního roku a ze čtyřiceti odsouzených složilo úspěšně závěrečné zkoušky a získalo certifikát o absolvování kurzu celkem 39 odsouzených. Věřím, že stejně úspěšný bude i tento turnus a že pomůže odsouzeným po návratu z vězení lépe najít práci a zapojit se do normálního života.



*Jednání
přípravného
výboru*





Výstavní síň Panský dům v Kynšperku nad Ohří
Vás srdečně zve na výstavu makrofotografií Ing. Josefa Hoffmanna
doplněnou unikátními hologramy

JAK MRAVENEC PASE MŠICE
SKRYTÝ SVĚT
KRÁSA SHNILÉ BRAMBORY

vernisáž se uskuteční ve čtvrtek 1.11.2007 od 17. hodin

výstava potrvá od 1.11.do 24.11.2007
Maxima Gorkého 1, Kynšperk nad Ohří, Česká republika
otevíráno po-pá 9 - 12, 13 - 17 so 13 - 17
vstupné 600 do 6 let zdarma, školní kolektivky 5,- Kč, ostatní 10,- Kč





Zavírání řeky Ohře

Mrazivá, slunečná sobota přinesla kynšperským vodákům při zavírání řeky vše, co k vodě patří. Sešli se mladí, staří, lodě, rafty, přijeli přátelé z okolí i ze zahraničí, někteří se cvakli do ledové vody, ostatní si raději cvakli tuzemskou lihovinu na tři. Šťastně dojeli ke kynšperské lávce, pod kterou semknuti v jedno plavidlo uzavřeli vodáckou sezónu. Naložili lodě zapůjčené od půjčovny DRONTE a pospíchali, někteří domů, rychle se převléci do suchého, ti šťastnější do klubovny prohřáté ohněm z krbu. Příjemné posezení starých i nových přátel pokračovalo za hudby country kapely a malého občerstvení. Tak na jaře se zase sejdem! (kat)



POUKÁZKA



PO PŘEDLOŽENÍ TÉTO POUKÁZKY V POKLADNĚ PANSKÉHO DOMU
MOHOU VÝSTAVU NAVŠTÍVIT NA 1 VSTUPENKU 2 OSOBY.

VSTUPENKA JE V HODNOTĚ 10,-KČ

Zavírání cyklotras

V sobotu 13.10. vyjelo kolem dvaceti cyklistů zavřít cyklotrasy v okolí Kynšperka nad Ohří. Starosta René Bolvari symbolicky odmávl start bílým kapesníčkem. Za slunečného ale chladného počasí cesta utíkala pomalu, po návratu cyklisty čekalo malé občerstvení v restauraci Koruna. (kat)



IPSKAMENICTVÍ

Pavel Salva K parku 335 Plesná 351 35

Nové pomníky- od 12 000 Kč, výběr tvarů a materiálů.

Sekání písma do kamene, zlacení i stříbření.

Pískování písma do skleněných desek. Renovace písma.

Gravírované smuteční motivy a portréty.

Hřbitovní doplňky.

Čištění a opravy pomníků, kamenných schodů a podezdívek.

Doprava a cenová kalkulace ZDARMA!

Možnost zakoupení pomníku na SPLÁTKY! Možné SLEVY!

www.ipskamenictvi.cz

e-mail: ipskamenictvi@centrum.cz

Tel.: 354 560 019 Mob.: 777 235 474



**V měsíci říjnu oslavil náš kamarád,
volejbalista a rozhodčí
Albert Hrudka
své životní jubileum - 70 let.**

*Milý Alberte,
přejeme Ti mnoho štěstí, lásky, zdravíčka,
aby Tě ještě dlouho hrála rozhodcovská stolička.
Za vše, co jsi pro nás udělal, děkujeme,
tímto Ti vděčnost vyznat chceme.
Ať jsi ještě dlouho k mání,
abys nám rozhodoval volejbalová klání.
My Ti dnes přejem a budem přát vždycky
vše nejlepší do života, Tvoje volejbalistky.*





Maminky, přidejte se k nám!

Baby club nabízí:

Cvičení

Každé pondělí od 10:00 do 12:00 hodin v hale TJ Slavoj ve Školní ulici. Vhodné pro děti, které začínají chodit.

Hraní

Mateřská škola U Pivovaru nabízí možnost pohrát si v prostorách herny. Každý čtvrtek od 14:30 do 16:00 hodin.



Společné akce:

Připravili jsme pro nejmenší děti
Podzimní radovánky
v sobotu 11.11.2007
od 15:00 do 18:00 hodin
v hale TJ Slavoj Kynšperk nad Ohří

Různé prolézačky, houpačky, soutěže,
výroba podzimních listů a jiná zábava
pro rodiče a jejich děti.
Přezůvky s sebou.

Přijďte strávit příjemné odpoledne se
svými dětmi.



Mikulášská nadílka pro nejmenší

5. prosince ve středu
od 16:00 do 18:00 hodin
ve společenské místnosti internátu SOŠ

Vychovatelky se svými svěřenci připraví klidné nadělování pro naše nejmenší děti a jejich sourozence, balíčky se jménem můžete Mikuláši předat na místě. Zájem prosím dejte vědět na mobil 732876057 paní Iva Jirsová.



Nejlepším důkazem lásky je důvěra

Joyce Brothersová

Starosti nezmění na věci vůbec nic, změní jen toho, kdo si je dělá. Znáte to: bezesné noci plné obav a dny plné strachu. Vrhají na nás své stíny, blokují nás a oslabují náš imunitní systém, ochromují srdce a duši.

Jednou kdosi řekl, že **starosti jsou předem zaplacené úroky z problémů, které s největší pravděpodobností ani nevystanou.** Naše obavy jsou nerozumné, protože nad věcmi nemáme žádnou kontrolu. Svými starostmi nezabráníme tomu, abychom dostali rakovinu, ztratili práci nebo aby se naše děti dostaly na šikmou plochu. Ježíš nás vybízí, abychom si nedělali starosti. Právě jimi říkáme: „Nevěřím, že Bůh je schopen vyřešit moje problémy! Nevěřím, že se postará o mého životního partnera, o mé zdraví nebo bídnou finanční situaci! Svými starostmi děláme z Boha lháře.“

Život je plný problémů a bolestí, ale vždycky se můžeme rozhodnout - můžeme se sami starat nebo můžeme důvěřovat a starosti odevzdat někomu důvěryhodnému. Opravdu je život příliš těžký na to, abychom sami unesli a zvládli všechna břemena, těžkosti a problémy.

Pavel v epistoře Filipským píše: „Netrapte se žádnou starostí, ale v každé modlitbě a prosbě děkujte a předkládejte své žádosti Bohu. A pokoj Boží, převyšující každé pomyslení, bude střežit vaše srdce i mysl v Kristu Ježíši...“ (Filipským 4,6)

Není naší věcí řešit, jak všechno Bůh „zařídí“. Věřte však, že „náhoda“ není nikdy náhoda.



VÁNOČNÍ ZPÍVÁNÍ

Roháči
z Lokte

Chlum Svaté Maří -

Kostel Nanebevzetí Panny Marie

16.12.2007

16.00 hod

Vstupné: 30 Kč

Některé obavy také vyvolává nesprávná představa o Bohu. Kdo si Boha představuje jako přísného soudce, který čeká, až udělám chybu, ten si s Ním obtížně proboují zdravý vztah.

Kdo uzná svůj hřích, uvěří v Ježíše Krista jako svého Zachránce a Pána, ten dostává odpuštění a může všemocného svatého Boha brát jako svého Otce. Nic nás neodděluje od lásky, která je v Kristu Ježíši. (Římanům 8,39)

Bůh nechce, abychom se nechali ovládat ochromujícími pocity strachu, ale abychom Mu důvěřovali. Když naše myšlenky krouží ustrašeně kolem nějakého problému, nemůžeme udělat nic lepšího, než kleknout, volat k Pánu, aby tento problém vyřešil. Můžeme Mu všechno vydat.

„**Nebojte se! Vydržte a uvidíte, jak vás dnes Hospodin zachrání. Jak vidíte Egyptany dnes, tak je už nikdy neuvidíte. Hospodin bude bojovat za vás a vy budete mlčky přihlížet!**“ (2.Mojžíšova 14,13-14)

Zdroj: Bible, Ethos - s laskavým svolením
Evangelický sbor, Dagmar Holubcová

Kynšperští hasiči

se dočkají nového vozu Tatra, který se „staví na míru“ za 4,7 mil korun. 3 miliony poskytlo město Kynšperk nad Ohří, 1 milion přispěl Karlovarský kraj, 700 tisíc korun přispělo Ministerstvo vnitra.

(kat)



TECHNICKÉ PRŮŽINY

Firma – Jaroslav Fuchs – FUVU, Kollárova 214, Dolní Rychnov
Držitel certifikátu kvality ISO 9001; 2001

NABÍZÍ DOMÁCÍ PRÁCI PRO POBOČKU V KYNŠPERKU NAD OHŘÍ

Rostislav Červenka, ul. Nádražní 453, Kynšperk nad Ohří
Kynšperk nad Ohří tel.: 352 683 184, 606 786 265
Dolní Rychnov tel.: 352 626 922, 602 415 598

Hasiči

Zásahy SDH Kynšperk nad Ohří od 15.9. do 1.10.2007

- 1.10. Planý poplach – Jednotka vyjela na požár bytu do Kynšperka nad Ohří. Na místě zjištěno, že se jedná o planý poplach.
- 22.9. Planý poplach – Jednotka vyjela na požár zahrádky do Libavského Údolí – jednalo se o pálení kletší.
- 15.9. Požár – Jednotka likvidovala požár balíků slámy.

Jaromír Zeman, zástupce velitele jednotky SDH

Policie

Obvodní oddělení Policie v Kynšperku nad Ohří v období od 1. září do 16. října 2007 prošetřovalo 37 trestných činů. V 9 případech se jednalo o maření výkonu úředního rozhodnutí - zákazu používání mobilních telefonů ve věznici.

Řešilo se:

- 1 případ pokusu o znásilnění, pachatel je znám.
- 7 případů jízdy s vozidlem bez ŘP či pod vlivem návykové látky.
- 3 případy vloupání do motorových vozidel. V jednom případě se podařilo pachatele zjistit.

V současné době šetří 5 případů krádeže věcí:

- vibrační pěst zn. Wacker, tzv. „žába“ ze staveniště na silnici E6,
- malotraktor Kawasaki, který je majetkem OÚ Kaceřov,
- elektrický kabel,
- křovinořez zn. Husquarna, typ HQ 323R, oranžové barvy,
- nafta z nákladního automobilu.

Dále policie šetří 3 případy vloupání do objektů:

- z karavanu na Chlumu byla odcizena televize, elektrocentrála a finanční hotovost,

- ze zahradní chaty v Kynšperku nad Ohří v kolonii pod Sýkorákem byla odcizena elektrocentrála zn. Honda, vysavač Elektrolux, tahací harmonika,
- z klubovny oddílu tenisu TJ SLAVOJ Kynšperk nad Ohří byla odcizena převážně značková sportovní obuv.

Výše uvedené případy jsou stále v šetření a policie žádá občany, aby kontaktovali místní oddělení v případě, že znají k případům nějaké informace.

Policie zaznamenala několik úspěchů, kdy se podařilo objasnit:

1. krádež peněz v Liboci,
2. krádež peněz a mobilního telefonu v jednom z kynšperských penzionů,
3. krádež notebooku z bytu v Kynšperku nad Ohří,
4. krádež jízdního kola,
5. odcizení mobilního telefonu vozíčkáři.

V uvedených případech se podařilo policistům obvodního oddělení nejen zjistit pachatele, ale také zajistit veškeré odcizené věci a tyto vrátit majitelům.

POLICIE INFORMUJE!

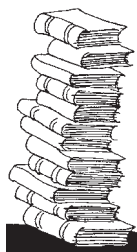
Vedoucí obvodního oddělení Policie upozorňuje na možnost zablokování mobilního telefonu v případě jeho odcizení, kdy zmiňované zablokování lze provést přímo na místním oddělení, ale pouze za předpokladu, že majitel prokáže vlastnictví telefonu účtenkou, fakturou, originální krabičí nebo záručním listem s výrobním číslem IMEI.

Policie blokuje mobilní telefony odcizené, nikoli ztracené. Zablokování SIM karty provádí pouze operátor na žádost vlastníka.

UPOZORNĚNÍ!

Policie upozorňuje na povinnost výměny řidičských průkazů, které byly vydány do 31.12.1993.

ŘP je nutno vyměnit do 31.12.2007 na odboru dopravy městského úřadu obce s rozšířenou působností, v našem případě MÚ Sokolov.



MĚSTSKÁ KNIHOVNA

Chebská 386, 357 51 Kynšperk nad Ohří - t.č.352 683 278

Půjčovna doba- **pro děti i dospělé**

Pondělí: 8.00 - 12.00

12.30 - 18.00

Středa: 12.30 - 17.00

Čtvrtek: 8.00 - 12.00

13.00 - 18.00

PRO DĚTI

Pro děti předškolního věku napsala Jitka Mádrová knihu **PŘEDŠKOLÁCI MALÍ ŽÁCI** (jde o pohádky s úkoly).

Glenn Dankin je autorem knižní podoby **RATA-TOUILLE - PRŮVODCE REMYHO SVĚTEM**. Hlavním hrdinou knihy, tak jako filmu, je krysák Remy, který se chce stát vyhlášeným kuchařem.

SPOLEK HOLEK LÉKOREK je čtení pro dívky od 8 let. Autorkou je Patricia Schroder.

Starší děvčata se mohou těšit na románky:

Zuzana Frankková – **STŘÍPKY ŠTĚSTÍ**,

Luděk Stínal – **NEVINNÉ INTRIKY**,

David Belbin – **POSLEDNÍ PANNA**.

PRO DOSPĚLÉ

Autobiografické romány

Emma Tennant vzpomíná na rodinný pobyt na řeckém ostrově v knize **DŮM NA KORFU**.

Sheri Fink líčí své působení ve vojenské nemocnici v bosenské Sebrenci v letech 1992-1995.

7. díl fantastických a až hororově dobrodružných románů Stephana Kinga pod společným názvem **Temná věž**, se jmenuje shodně: **TEMNÁ VĚŽ**.

Další fantastické a vědeckofantastické romány, které vám knihovna nově nabízí:

Václav Kajdoš napsal knihu **INVAZE Z VESMÍRU**, Ladislav Szalai – **SOUMRAK ROBOTŮ**,

Robert Buettner – **SIROTČINEC**,

Audrey Niffenegger – **ŽENA CESTOVATELE ČASEM**, Terry Pratchett – **FAUST ERIK**.

Ve fantastickém románu SEZNAMKA SMRTI od Lincolna Childa najdete i detektivní zápletku.

Realistické romány řešící především partnerské, či sourozenecké vztahy:

Táňa Kubátová – **DLOUHÁN ODNAPROTI**,

Susan Minot – **TEN VEČER**,

Kat Martin – **DOKONALÝ HRÁČ**,

Martin Hattala – **PLAVKYNĚ NEJMILEJŠÍ**.

Spisovatele Jamese Pattersona znají čtenáři jako autora napínavých **psychologických románů**. Taková je i jeho nová kniha **STOPY V PÍSKU**.

Historické romány:

Anthony Levi – **LUDVÍK XIV.** – veřejný a soukromý život francouzského krále Slunce.

Historický thriller o intrikách v rodě Rožmberků sepsal Jan Bauer. Kniha dostala název **VE STÍNU PĚTILISTÉ RŮŽE**.

Detektivky a kriminální příběhy :

P.J.Tracy – **SMRTELNÝ BĚH**,

Michael White – **ZLATÝ PANTAGRAM**,

Roman Cílek – **SEN O ŠIBENICI**,

Miluše Dovrtělová – **SMRT KAZÍ OBCHOD**.

Nový román Martiny Cole **PROCITNUTÍ** je napínavý, psychologický s detektivní zápletkou.

BOURE je rozsáhlý napínavý, dobrodružný román o záhadách provázejících archeologický výzkum. Knihu napsala osvědčená dvojice Douglas Preston a Lincoln Child.

Romantické příběhy pro ženy:

Denise Domning – **LETNÍ BOURE**,

Katherien Sutcliffe – **MUŽ MÝCH SNŮ**,

Jillian Hunter – **OSTROV ABANDON**.

Nový **vesnický román** Vlasty Pittnerové dostal název **ČÍ VINOU**.

Naučná a poučná literatura:

Hans – Christian Huf – **NEJMOCNĚJŠÍ ŘÍŠE SVĚTA** (Egypt, Persie, Kartágo, Řím),

Petr Dvořáček – **TO NEJZAJÍMAVĚJŠÍ Z ČESKÝCH HRADŮ A ZÁMKŮ**,

ANGLICKÁ SLOVÍČKA VE VĚTÁCH

Jarmila Aronová – **NA CO SE PTÁTE** (ze zkušenosti dětského lékaře)

Vladimír Ůlehla – **SAMOTÁŘSKÁ DCERA BOŽENY NĚMCOVÉ, THEODORA**

Eva Pavlatová – **BOJÍTE SE SMRTI?**

Cyklistická mapa – **KARLOVARSKÝ KRAJ**

*Přijďte si vybrat.
Svatava Gajičová*



AKCE A POŘADY MKS LISTOPAD 2007



čtvrtek 1.11. – 24.11. ve výstavní síni Panský dům
vernisaž ve čtvrtek 1.11. od 17.00 hod.

Josef Hoffmann

SKRYTÝ SVĚT

- výstava makrosmímků, doplněná unikátními hologramy

- vstupné: děti do 6 let zdarma, školní kolektivy 5,- Kč, ostatní 10,- Kč

sobota 17.11. od 13.00 hod. v zimní zahradě kina

10. KRAJSKÝ TURNAJ VE SCRABBLE

- přihlášky přijímáme již nyní v MKS u sl. Duškové, tel. 352 683 085

- startovné: předem 45,- Kč, v den konání 60,- Kč

středa 21.11. od 18.00 h. ve výstavní síni Panský dům

IDIOTI NA PLAVBĚ KOLEM SVĚTA

- přednáška s promítáním jednoho z účastníků plavby na kopii lodi Victoria, na níž plul Fernao Magalhaes.

- vstupné: 35,- Kč

pátek 23.11. od 16.00 hod. v zimní zahradě kina,
připravujeme ve spolupráci se ZUŠ

KARNEVAL PRO NEJMENŠÍ

- maškarní rej pro malé děti, doplněný soutěžími a překvapením

- hraje: DJ Radek Třešňák

- vstupné: masky 15,- Kč, ostatní 25,- Kč

PŘIPRAVUJEME NA PROSINEC 2007

Pondělí 3.12 – sobota 15.12.

ve výstavní síni Panský dům

VÁNOČNÍ VÝSTAVA

- vánoční výstava výrobků dětí ze Základní umělecké školy a domova mládeže SOŠ, vernisáž 4.12. od 16.00 hod.

úterý 18.12. – pondělí 31.12.

ve výstavní síni Panský dům

VÁNOČNÍ VÝSTAVA

- vánoční výstava výrobků dětí z mateřských škol a družiny základní školy, vernisáž 18.12. v 16.00 hod.

sobota 8.12. od 18.00 hod. v evangelickém kostele

Lubomír Brabec - RECITÁL

- koncert kytarového virtuosa

sobota 15.12. od 16.00 hod. v kině

O SNU, KRÁLOVSTVÍ A FANTAZII

- mikulášská pohádka kynšperských ochotníků

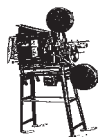
NOVÉ VIDEOKAZETY A DVD

V PŮJČOVNĚ MKS

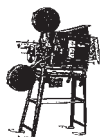
SMRTONOSNÁ PAST 4.0

VRATNÉ LAHVE - DVD





PROGRAM KINA LISTOPAD 2007



pátek 2.11. ve 20.00 hod.
MR. BROOKS*



Earl Brooks je vynikající manažer, ale jen málokdo tuší, co je skutečně zač. V noci se po městě pohybuje jako nekompromisní vrah, který své oběti vždy vyruší při milování a zastřelí. V hlavních rolích Kevin Costner, Demi Mooreová. USA, MN 15, vstupné 49,- Kč, délka 120 min.

úterý 6.11. v 16.30 a ve 20.00 hod.
MEDVÍDEK*



Jan Hřebejk a Petr Jarchovský tentokrát vyprávějí o svých vrstevnících a o rozpadech jejich přátelství a manželství. Hrají: Anna Geislerová, Roman Luknár, Tatiana Vilhelmová, Jiří Macháček, Ivan Trojan, Klára Issová. ČR, MP 12, vstupné 49,- Kč, délka 98 min.

pátek 9.11. ve 20.00 hod.
KDYŽ SI CHUCK BRAL LARRYHO*
CENOVÝ HIT MĚSÍCE!

Adam Sandler a Kevin James hrají hasiče, kteří předstírají homosexuály, aby obešli tvrdé ustanovení sociálního zákona a mohli se postarat o osiřelé děti jednoho z nich... USA, MP, vstupné 22,- Kč, délka 115 min.

úterý 13.11. v 16.30 a ve 20.00 hod.

KOŘENÍ ŽIVOTA

Catherine Zeta-Jonesová hraje špičkovou kuchařku, která věnuje všechnu svou energii práci, ale najednou se musí postarat o svou malou osiřelou neter a to jí změní život... USA, MP 12, vstupné 65,- Kč, délka 104 min.

pátek 16.11. ve 20.00 hod.

DENNÍ HLÍDKA*

Pokračování Noční hlídky opět vypráví o odvěkém souboji dobrých a zlých. Na pomezí těchto světů je nucen stát hrdina Anton, který sice patří k těm hodným, ale jeho syn Jegor se přidal mezi zlé. Duši chlapce by mohla zachránit křída osudu.. RUS, MN 15, vstupné 49,- Kč, délka 130 min.

úterý 20.11. v 16.30 a ve 20.00 hod.

GYMPL*



Na šedivém pražském gymplu studují přemýšlivý graffiták Petr a frajírek Michal. Oba touží po jediném – uniknout konformitě světa svých životem navených rodičů a škarohlídských učitelů. Autentická výpověď o světě, kde graffiti a hip hop porážejí školu na plné čáře a kde být mladý se nerovná být šťastný. Hrají: Tomáš Vorel jr., Jiří Mádl, Eva Holubová, Tomáš Matonoha a další. ČR, MP, vstupné 49,- Kč, délka 105 min.

pátek 23.11. ve 20.00 hod.

KAUZA: CIA

Režisér Robert De Niro nás zavádí hluboko do temného světa Ústřední zpravodajské služby a špionáže. Tajný agent Edward Wilson (Matt Damon) musí celý život volit mezi svou okouzující manželkou (Angelina Jolie) a loajalitou k CIA, mezi věrností a zradou... USA, MN 15, vstupné 60,- Kč, délka 167 min.

úterý 27.11. v 16.30 a ve 20.00 hod.

RUSH HOUR 3 – TENTOKRÁTE V PAŘÍŽI

Losangeleský detektiv Carter (Chris Tucker) a čínský inspektor Lee (Jackie Chan) se vydávají do Paříže, aby zastavili spojení kriminálních gangů a zachránili tak život staré přítelkyně Soo Yung. USA, MP 12, vstupné 65,- Kč, délka 91 min.

pátek 30.11. ve 20.00 hod.

SKANDÁL*

Vynikající Richard Gere coby skutečně žijící spisovatel Clifford Irving se v zoufalé životní situaci uchýlí k podvodu století: vydá falešnou autobiografii boháče, letce, vynálezce a filmového producenta Howarda Hughese (ve filmu Letec hrál Hughese Leonardo DiCaprio). Může to vyjít? Těžko.... USA, MP 12, vstupné 49,- Kč, délka 115 min.

úterý 4.12. v 16.30 a ve 20.00 hod.

MÉ DRUHÉ JÁ

Moderátorka jednoho z newyorských rádií Erica Bain nesmírně miluje svého snoubence a užívá si všeho, co jí život štědře nabízí. Při náhlém brutálním útoku však o snoubence přijde a sama je velmi vážně zraněná. Zdrčená Erica se přes své neštěstí nedokáže přenést a pátrá po mužích, kteří jsou zodpovědní za její neštěstí. Hrají: Jodie Foster, Terrence Howard.

PŘIPRAVUJEME NA PROSINEC

HVĚZDNÝ PRACH

ZBOUCHNUTÁ

KRÁLOVSTVÍ

MP mládeži přístupný

MP 12 mládeži přístupný, do 12 let nevhodný

MN 15 mládeži do 15 let nepřístupný

MN 18 mládeži do 18 let nepřístupný

Přístupnost je závazná dle č. 273/93 Sb., §4. Změna programu vyhrazena. Pokladna kina je otevřena vždy hodinu před představením, předprodej začíná 1 týden před promítáním. Uvedená minutáž je orientační. * = uplatnění volného vstupu na kartu.

Bližší informace naleznete na internetových stránkách www.kynsperk.cz

Vydává: Město Kynšperk nad Ohří. **Redakční rada:** Hana Bašková, Ing. Pavel Růžička, René Bolvari, Mgr. Štěpánka Neubergová. **Redakce:** Kateřina Štochlová (kat), Jana Tomsová (Joyce). **Příspěvatelé:** vedoucí sportovních klubů, MKS, školy, občanská sdružení. **Adresa:** Městský úřad podatelna, J. A. Komenského 221, Kynšperk nad Ohří, PSČ 357 51, e-mail: zpravodaj@kynsperk.cz, tel. 603 187 425

Uzávěrka příspěvků je vždy 15. v měsíci. Za obsah příspěvků ručí autoři. Názory redakce se nemusí vždy shodovat s názory příspěvateľů.

Tisk: Skyepress - tiskárna Halla, Cheb, tel. 728 051 909, www.skyepress.cz. **Registrace:** Ministerstvo kultury ČR E 12609

Listopadové číslo vychází 31.10. 2007

U s n e s e n í

ze zasedání Zastupitelstva města Kynšperka nad Ohří konaného dne 27. září 2007

č. 34

1. schvaluje

dodatek č.1/2007 ke smlouvě ev.číslo 23/2007 ze dne 20. 4. 2007, o poskytnutí finančního příspěvku z prostředků rozpočtu města Kynšperka nad Ohří Tělovýchovné jednotě Slavoj Kynšperk nad Ohří, Školní 614, 357 51 Kynšperk nad Ohří, který tvoří přílohu č. 1 tohoto usnesení a

2. pověřuje

starostu podpisem dodatku.

č. 35

1. schvaluje

- a) změnu rozpočtu na rok 2007 rozpočtové opatření č. 4. Rozpočtové příjmy se navýší o 1.550,96 tis. Kč a rozpočtové výdaje se navýší o 6 102,20 tis. Kč. Rozpočtové příjmy po úpravě činí 73 381,72 tis. Kč a rozpočtové výdaje po úpravě činí 80.360,61 tis. Kč, dle přílohy č.1 tohoto usnesení.
- b) Financování: změnu stavu na bankovních účtech (zapojení přebytků minulých let). Zapojují se finanční prostředky ve výši 4.551,24 tis. Kč. Změna stavu na bankovních účtech po úpravě činí 18.297,89 tis. Kč,
- c) změnu závazných ukazatelů dle přílohy č. 2 tohoto usnesení.

č. 36

1. schvaluje

změnu rozpočtu na rok 2007 rozpočtové opatření č. 5. Rozpočtové příjmy se navýší o 100,00 tis. Kč a rozpočtové výdaje se navýší o 100,00 tis. Kč. Rozpočtové příjmy po úpravě činí 73.481,72 tis. Kč a rozpočtové výdaje po úpravě činí 80.460,61 tis. Kč.

č. 37

1. schvaluje

odpis pohledávky za úpadcem LTS – KV s.r.o., IČO 25201310, Hornická 160, Kynšperk nad Ohří, ve výši 67.864,- Kč.

č. 38

1. schvaluje

smlouvu ev.č. 26/2007 o poskytnutí příspěvku z rozpočtu města Kynšperka nad Ohří panu Jiřímu Johnovi, která tvoří přílohu č. 1 tohoto usnesení a

2. pověřuje

starostu podpisem smlouvy.

č. 39

1. schvaluje

odpis pohledávky Města Kynšperk nad Ohří za nájemné a služby spojené s užíváním bytu č.7 v ulici Pochlovická 485, Kynšperk nad Ohří ve výši 11.153,- Kč, poplatku z prodlení ve výši 104.860,- Kč a nákladů řízení ve výši 17.175,60 Kč po zeměleém.

č. 40

1. neschvaluje

proinutí úhrady pohledávky za nájemné a služby spojené

s nájmem bytu č. 8 v ulici J. K. Tyla čp. 882, Kynšperk nad Ohří ve výši 34.500,- Kč a poplatku z prodlení k 31. 7. 2007 ve výši 51.799,- Kč bývalým nájemcům bytu.

č. 41

1. schvaluje

zrušení věcného předkupního práva k pozemku p.č. 346/1 (zahradu) o výměře 167 m² v k.ú. Kynšperk nad Ohří pro Město Kynšperk nad Ohří.

č. 42

1. schvaluje

bezuplatný převod částí pozemku p.č. 1578 v k.ú. Kynšperk nad Ohří a částí pozemku p.č. 9 v k.ú. Dolní Pochlovice v geometrických plánech č. 1068-5946/2006, 123-2/2007, 1095-2/2007, vedených pod parcelními čísly:

- p. č. 1578/2 o výměře 100 m² v k.ú. Kynšperk nad Ohří
 - p.č. 1578/3 o výměře 148 m² v k.ú. Kynšperk nad Ohří
 - p.č. 1578/4 o výměře 95 m² v k.ú. Kynšperk nad Ohří
 - p.č. 1578/5 o výměře 241 m² v k.ú. Kynšperk nad Ohří
 - p.č. 1578/6 o výměře 1 000 m² v k.ú. Kynšperk nad Ohří
 - p.č. 9/2 o výměře 220 m² v k.ú. Dolní Pochlovice
 - p.č. 9/3 o výměře 193 m² v k.ú. Dolní Pochlovice
 - p.č. 9/4 o výměře 177 m² v k.ú. Dolní Pochlovice
- z vlastnictví Karlovarského Kraje, se sídlem Závodní 353, Karlovy Vary a správy Krajské správy a údržby silnic Karlovarského kraje, se sídlem Chebská 282, Sokolov, IČ: 709 47 023 do vlastnictví Města Kynšperk nad Ohří, se sídlem J.A.Komenského 221, Kynšperk nad Ohří, IČ. 002 59 454.

č. 43

1. schvaluje

prodej části pozemku p.č. 1385/2 (zahradu) o výměře 416 m² v k.ú. Kynšperk nad Ohří žadatelům za cenu 158 Kč/m².

č. 44

1. schvaluje

prodej části pozemku p.č. 37/1 (trvalý travní porost) o výměře cca 211 m², části pozemku p.č. 37/7 o výměře cca 70 m² vše v k.ú. Štědrá u Kynšperka nad Ohří žadatelům za cenu 104 Kč/m².

č. 45

1. schvaluje

- 1) prodej bytů podle Pravidel veřejné soutěže pro doprodej bytů dle Zásad postupu při transformaci bytového fondu města Kynšperk nad Ohří dle zákona č. 72/1994 Sb. pro I., II. a 3. kolo III. etapy prodeje bytů níže uvedeným kupujícím:

a) byt č. 3 v ulici Zámečnická č.p. 102

za cenu 112.100,- Kč + úhrada dluhů za nájemce v době prodeje bytu,

b) byt č. 1 na Starém náměstí č.p. 348

za cenu 120.000,- Kč + úhrada dluhů za nájemce v době prodeje bytu,

- 2) prodej bytů formou veřejné soutěže dle Zásad postupu při

transformaci bytového fondu města Kynšperka nad Ohří pro IV. etapu prodeje bytů dle zákona č. 72/1994 Sb. ve znění pozdějších předpisů níže uvedeným kupujícím:

a) **byt č. 8 v ulici U Pivovaru č.p. 358**

za cenu 275.001,- Kč,

3) že v případě splnění jakékoliv povinnosti kupujícího, zejména kdy vybraný kupující nezaplatí kupní cenu a dluhy za nájemce v bytě v době prodeje bytu, případně neuzavře kupní smlouvu ve lhůtě do 4 měsíců od tohoto usnesení zastupitelstva města, bude nabídka prodeje znovu zveřejněna a

2. ukládá

vedoucímu majetkového odboru organizačně zabezpečit prodej bytů vybraným kupujícím.

č. 46

1. rozhodlo schválit

podle § 6 odst. 5, § 44 zákona č. 183/2006 Sb., o územním plá-

nování a stavebním řádu (stavební zákon), ve znění předpisů pozdějších (dále je „stavební zákon“), pořízení nového územního plánu pro město Kynšperk nad Ohří,

2. určuje

zastupitele města pana starostu René BOLVARIHO, pro spolupráci s pořizovatelem při pořizování územního plánu,

3. určuje

odboru výstavby, územního plánování a dopravy MěÚ Kynšperk nad Ohří zahájení prací na pořízení nového územního plánu (výběrové řízení na projektanta, příprava smlouvy s projektantem, přípravné práce shromáždění podkladů a dokladů apod.) a

4. rozhodlo,

že návrhy na změny územního plánu sídelního útvaru nebudou samostatně pořizovány, neboť žádný z žadatelů nenabídl úhradu vzniklých nákladů; tyto budou projednány při pořízení nového územního plánu.

Rada města Kynšperka nad Ohří

se na svém mimořádném jednání dne 27. září 2007 usnesla na následujících opatřeních:

č. 290

1. schvaluje

poskytnutí věcného daru pro Ing. Pavla Růžičku.

Rada města Kynšperka nad Ohří

se na svém jednání dne 3. října 2007 usnesla na následujících opatřeních:

č. 291

1. nesouhlasí

s použitím finančních prostředků (původně plánovaných na opravu fasády na č.p. 222) na nové rozvody tepla a teplé vody v půdních bytech v majetku města.

č. 292

1. bere na vědomí

informaci majetkového odboru o potřebnosti stavebních úprav směřujících k úsporám energií v objektech příspěvkových organizací města a

2. konstatuje,

že v případě získání finanční dotace z prostředků operačního programu životního prostředí navrhne zastupitelstvu města uvolnění potřebných finančních prostředků z rozpočtu města a

3. ukládá

řediteli základní školy v Kynšperku nad Ohří, ředitelce Městského kulturního střediska a ředitelce Mateřské školy v Zahradní ulici ve spolupráci s majetkovým odborem nejpozději do 26.10.2007 zpracovat a podat jménem příspěvkové organizace žádost o dotaci v podoblasti podpory 3.2.1.

č. 293

I.

1. neschvaluje

změnu dopravního značení v ulici bez názvu spojující ulici Jana A. Komenského a Maxima Gorkého v Kynšperku nad Ohří mezi čp. 220 a 221 a

2. ukládá

vedoucímu majetkového odboru sdělit žadateli rozhodnutí rady města.

II.

1. schvaluje

změnu dopravního značení v části města Kynšperk nad Ohří - Zlatá u křižovatky silnice I/6 s komunikací číslo 212 a u výjezdu z části obce Libavské Údolí - Kolová a

2. ukládá

vedoucímu majetkového odboru po vyřízení potřebných formalit osazení dopravních značek IS 12a a IS 12b (obec a konec obce).

č. 294

1. schvaluje

změnu přílohy číslo 1 usnesení Rady města č. 89 ze dne 2.4.2007. Nové znění je přílohou tohoto usnesení a

2. ukládá

vedoucímu majetkového odboru zabezpečit zhotovení projektů dle této přílohy.

č. 295

1. schvaluje

Smlouvu č. Z S42 12 4120108619 o realizaci připojení odběrného místa pro odběr elektrické energie mezi: Městem Kynšperk nad Ohří a ČEZ Distribuce a.s., se sídlem Děčín 4, IČ: 272 32 425 pro budoucí přečerpávací stanici splaškové kanalizace Dolních Pochlovic a

2. p o v ě ř u j e

starostu města podpisem této smlouvy.

č. 296**1. s c h v a l u j e**

přidělení bytu č. 4 v bytovém domě s pečovatelskou službou v ulici J. K. Tyla čp. 881 v Kynšperku nad Ohří do nájmu žadatelce s tím, že nájemní smlouva bude uzavřena po obdržení souhlasu odboru soc. věcí a zdravotnictví MěÚ Sokolov a

2. u k l á d á

vedoucímu majetkového odboru vydat pokyn Správě majetku Kynšperk nad Ohří, spol. s r.o. k uzavření nájemní smlouvy.

č. 297**1. s c h v a l u j e**

uzavření smlouvy o zřízení věcného břemene č. EP-12-0000912/001 mezi Městem Kynšperk nad Ohří, se sídlem J.A.Komenského 221, Kynšperk nad Ohří a společností ČEZ Distribuce a.s., se sídlem Teplická 874, Děčín, která je přílohou č.1 tohoto usnesení a

2. p o v ě ř u j e

starostu města podpisem výše uvedené smlouvy.

č. 298**1. s c h v a l u j e**

uzavření smlouvy č.j. PÚ/623/2007-3220 o udělení souhlasu k provedení realizace nových polních cest v k.ú. Dolní Pochlovce a k.ú. Liboc v Kynšperka nad Ohří mezi Městem Kynšperk nad Ohří, se sídlem J. A. Komenského 221, Kynšperk nad Ohří a ČR, Ministerstvem zemědělství, odborem Zemědělské agentury a pozemkového úřadu Cheb, se sídlem Jednoty 654, Sokolov a

2. p o v ě ř u j e

starostu města podpisem výše uvedené smlouvy.

č. 300**1. s c h v a l u j e**

pronájem části pozemku

- a) p.č. 1366/1 o výměře 444 m² v k.ú. Kynšperk nad Ohří a
- b) p.č. 1365 o výměře 380 m² v k.ú. Kynšperk nad Ohří a
- c) p.č. 1365 o výměře 324 m² v k.ú. Kynšperk nad Ohří a
- f) p.č. 1366/1 o výměře 552 m² v k.ú. Kynšperk nad a
- g) p.č. 1365 o výměře 334 m² a p.č. 1366/1 o výměře 10 m² v k.ú. Kynšperk nad Ohří a
- h) p.č. 1365 o výměře 51 m² a p.č. 1366/1 o výměře 399 m² v k.ú. Kynšperk nad Ohří v k.ú. Kynšperk nad Ohří a
- i) p.č. 1366/1 o výměře 346 m² v k.ú. Kynšperk nad Ohří a
- j) p.č. 1365 o výměře 274 m² v k.ú. Kynšperk nad Ohří za cenu 2,15 Kč/m²/rok s každoročním navýšením o inflaci a

2. u k l á d á

vedoucímu majetkového odboru zajistit vyhotovení nájemních smluv na dobu neurčitou s tříměsíční výpovědní lhůtou s účinností od 1. 10. 2007.

č. 302**1. s c h v a l u j e**

záměr prodeje pozemku p.č. 46/2 (zahradka) o výměře 99 m² v k.ú. Dolní Pochlovce a

2. u k l á d á

vedoucímu majetkového odboru zveřejnit záměr prodeje části pozemku na dobu minimálně 15-ti dnů na úřední desce města.

č. 304**1. s c h v a l u j e**

záměr pronájmu části pozemku p.č. 180/2 (zastavěná plocha a nádvoří) vedené ve zjednodušené evidenci pod č. 413 o výměře 242 m² v k.ú. Kamenný Dvůr a

2. u k l á d á

vedoucímu majetkového odboru zveřejnit záměr pronájmu části pozemku na dobu minimálně 15-ti dnů na úřední desce města.

č. 305**1. s c h v a l u j e**

záměr pronájmu části pozemku p.č. 37/7 (trvalý travní porost) o výměře 330 m² v k.ú. Štědrá u Kynšperka nad Ohří a

2. u k l á d á

vedoucímu majetkového odboru zveřejnit záměr pronájmu části pozemku na dobu minimálně 15-ti dnů na úřední desce města.

č. 306**1. s c h v a l u j e**

uzavření smlouvy o využití systému obce pro odstraňování komunálního odpadu s níže uvedenou fyzickou osobou, oprávněnou k podnikání:

- a) smlouva č.: podnikatel: sídlo: IČ:
187/2007 Pavel Lang, 357 51 Kynšperk n/O. 128 65 281
se zpětnou účinností od 1. 9.2007 - na dobu neurčitou,
- b) smlouva č.: podnikatel: sídlo: IČ:
188/2007 Iveta Endyšová, 357 51 Kynšperk nad Ohří
733 94 351

se zpětnou účinností od 1.9.2007 - na dobu neurčitou ,

2. u k l á d á

vedoucímu majetkového odboru předložit starostovi obce výše uvedené smlouvy k podpisu. Termín: do 15. 10. 2007 a

3. p o v ě ř u j e

starostu podpisem smluv.

č. 307**1. s c h v a l u j e**

pořízení fotografií od firmy Panoramas, s.r.o. Šešesovice 110, 767 01 Kroměříž a

2. p o v ě ř u j e

starostu podpisem objednávky.

č. 308**1. s c h v a l u j e**

uzavření dodatku ke smlouvě o závodním stravování na rok 2007 se Střední školou živnostenskou, Žákova 716/1, Sokolov, který tvoří přílohu č. 1 a

2. p o v ě ř u j e

starostu podpisem tohoto dodatku.

č. 309**1. s c h v a l u j e**

uzavření nájemní smlouvy na byt č. 1 na nám. Míru č.p. 34 s žadatelí na dobu určitou 1 rok od 4. 10. 2007 s tím, že nájemné je stanoveno ve výši 50,- Kč/m²/měsíc a

2. u k l á d á

vedoucímu majetkového odboru sdělit usnesení rady města do 7 dnů od písemného vyhotovení žadatelům a vydat pokyn Správě majetku Kynšperk nad Ohří, spol. s r.o. k uzavření nájemní smlouvy.

Rada města Kynšperka nad Ohří

se na svém jednání dne 17. října 2007 usnesla na následujících opatřeních:

č. 310

1. schvaluje

rozpočtové opatření č. 5/2007/Rada města, vzájemně kompenzovatelné položkové a paragrafové rozpočtu roku 2007 v kapitole 716 kultura, v kapitole 719 vnitřní správa – Sbor dobrovolných hasičů, v kapitole 728 sociální věci a v kapitole 739 místní hospodářství, které tvoří přílohu č.1 tohoto usnesení.

č. 311

1. neschvaluje

občanskému sdružení Diakonie Broumov poskytnutí příspěvku z rozpočtu města Kynšperk nad Ohří.

č. 312

1. schvaluje

uzavření dohod o pracovní činnosti od 18.10.2007 do 31.12.2007 s paní Milenou Kronikovou, kdy sjednaným pracovním úkolem je úklid Domu s pečovatelskou službou Kynšperk nad Ohří a od 1.11.2007 do 30.4.2008 s panem Pavlem Plecítým, na poradenskou činnost při transformaci Technických služeb města Kynšperk nad Ohří – příspěvková organizace a

2. pověřuje

starostu podpisem těchto dohod.

č. 313

1. schvaluje

nový ceník úkonů za pečovatelské služby, které byly zpracovány v souladu se zákonem č.108/2006 Sb. o soc. službách, ve znění pozdějších předpisů a dále Vyhláškou č.505/2006 Sb., kterou se provádějí některá ustanovení zákona o sociálních službách, dle přílohy č. 1.

č. 314

1. schvaluje

uzavření smlouvy o partnerství v projektu se společností Komunitní plánování, o.p.s. se sídlem Karl.Vary, Závodu Míru 227 a

2. pověřuje

starostu města k podpisu této smlouvy.

č. 315

1. schvaluje

záměr prodeje novinového stánku ve vlastnictví Města Kynšperk nad Ohří umístěného na nám. 5. května na části pozemku parc. č. 26 v k.ú. Kynšperk nad Ohří ve vlastnictví Pozemkového fondu ČR za cenu 2.000,- Kč a

2. ukládá

vedoucímu majetkového odboru zveřejnit záměr prodeje na dobu minimálně 30-ti dnů s možností prodloužení zveřejnění do doby podání první žádosti na úřední desce města.

č. 316

1. schvaluje

sjednání nové nájemní smlouvy o nájmu bytu č. 3 o velikosti 1+2, nám. Míru 23, Kynšperk nad Ohří, mezi Městem Kynšperk nad Ohří a Vězeňskou službou ČR, Věznice Kynšperk nad Ohří, Zlatá 52 od 1. 1. 2008 do do 31. 12. 2008 s výší nájemného ve výši trojnásobku základního nájemného a

2. ukládá

vedoucímu majetkového odboru sdělit usnesení rady města do 7 dnů od písemného vyhotovení řediteli Věznice Kynšperk nad Ohří a

vydat pokyn Správě majetku Kynšperk nad Ohří, spol. s r.o. k vyhotovení nájemní smlouvy.

č. 317

1. schvaluje

- uzavření nájemní smlouvy na byt č. 3 v Sokolovské ulici čp. 489 s žadateli na dobu určitou 1 rok od 1. 12. 2007 s tím, že nájemné je stanoveno ve výši 40,- Kč/m²/měsíc,
- prodloužení nájemní smlouvy na byt č. 1 v ulici Sokolovská č.p. 227 s žadatelkou na dobu 1 roku do 31. 10. 2008 s tím, že smluvní nájemné zůstane zachováno ve stejné výši a

2. ukládá

vedoucímu majetkového odboru sdělit usnesení rady města do 7 dnů od písemného vyhotovení žadatelům a vydat pokyn Správě majetku Kynšperk nad Ohří, spol. s r.o. k uzavření nájemní smlouvy a dodatku nájemní smlouvy.

č. 318

1. schvaluje

přidělení bytu č. 6 v domě čp. 34 na Nám. Míru v Kynšperku nad Ohří do nájmu žadatelce na dobu určitou 1 rok s tím, že nájemné je stanoveno ve výši 51,- Kč/m²/měsíc a

2. ukládá

vedoucímu majetkového odboru vydat pokyn Správě majetku Kynšperk nad Ohří, spol. s r.o. k uzavření nájemní smlouvy.

č. 319

1. schvaluje

přidělení bytu č. 1 v domě čp. 489 v Sokolovské ulici v Kynšperku nad Ohří do nájmu žadatelům na dobu určitou 1 rok s tím, že nájemné je stanoveno ve výši 50,- Kč/m²/měsíc a

2. ukládá

vedoucímu majetkového odboru vydat pokyn Správě majetku Kynšperk nad Ohří, spol. s r.o. k uzavření nájemní smlouvy.

č. 320

1. schvaluje

přidělení bytu č. 1 v bytovém domě s pečovatelskou službou v ulici J. K. Tyla čp. 881 v Kynšperku nad Ohří do nájmu žadatelce s tím, že nájemní smlouva bude uzavřena po obdržení souhlasu odboru soc. věci a zdravotnictví MěÚ Sokolov a

2. ukládá

vedoucímu majetkového odboru vydat pokyn Správě majetku Kynšperk nad Ohří, spol. s r.o. k uzavření nájemní smlouvy.

č. 321

1. schvaluje

pronájem části pozemku p.č. 732 (ostatní plocha) o výměře 339 m² v k.ú. Kynšperk nad Ohří žadatelům za cenu 2,15 Kč/m²/rok s každoročním navýšením o inflaci a

2. ukládá

vedoucímu majetkového odboru zveřejnit záměr pronájmu části pozemku na dobu minimálně 15-ti dnů na úřední desce města.

„Číslování jednotlivých usnesení jde v číselné řadě od počátku roku. V přehledu nejsou uvedena usnesení, která obsahují osobní údaje chráněné ve smyslu zákona ČNR č. 101/2000 Sb., o ochraně osobních údajů v informačních systémech a usnesení pouze doporučující. Plné znění usnesení (včetně příloh) zastupitelstva města a rady je k dispozici v podatelně městského úřadu.“